

---

**საქართველოს სტრატეგიული კვლევებისა  
და განვითარების ცენტრი**

დავით აბაღლობელი

**საქართველოს საგარეო ვაჭრობა ..... 3**

# საქართველოს საგარეო ვაჭრობა

## ■ დავით ამბროსიძე

საქართველოსათვის ღია ეკონომიკაზე ორიენტაციის აღებას სასიცოცხლო მნიშვნელობა ენიჭება. აუცილებელია, რომ საქართველომ დაიმკვიდროს თავისი ადგილი შრომის საერთაშორისო დანაწილების სისტემაში, რაც მისი დამოუკიდებელი ფუნქციონირების მყარი გარანტი იქნება. ასევე, საქართველოს მოსახლეობის კეთილდღეობის დონე დიდად იქნება დამოკიდებული ქვეყნის საერთაშორისო ვაჭრობაში ჩართვის და მის მიერ საკუთარი შესაძლებლობების რეალიზაციის ხარისხზე. ამიტომაც საგარეო ვაჭრობის პრობლემატიკის შესწავლა და სწორი სტრატეგიის ჩამოყალიბება გადამწყვეტ როლს ითამაშებს საქართველოს ეკონომიკის აღორძინების საქმეში.

### 1997 წელს მიმდინარე ოპერაციათა ბალანსის უარყოფითმა სალდომ რეკორდულ მაჩვენებელს მიაღწია და 426.1 მილიონი აშშ დოლარი შეადგინა.

დამოუკიდებლობის მოპოვების პირველივე წლებიდან საქართველოს ეკონომიკაში დამკვიდრდა ქვეყნისათვის არასასურველი საერთო ტენდენცია, რაც საგადამხდელი ბალანსის უარყოფით სალდოში გამოიხატებოდა. უკვე 1992 წელს საგადამხდელი ბალანსის მიმდინარე ოპერაციათა ანგარიშის უარყოფითმა სალდომ 247.7 მილიონი აშშ დოლარი შეადგინა და მას შემდგომ იგი ზრდას განიცდის. მიუხედავად ბოლო წლებში მიღწეული მნიშვნელოვანი წარმატებებისა ეკონომიკის ბევრ სფეროში, მიმდინარე ოპერაციათა ანგარიშის სალდო კვლავ უარყოფითია და 1997 წელს რეკორდულ მაჩვენებელს 426.1 მილიონ აშშ დოლარს მიაღწია. (აქ გათვალისწინებულია ოფიციალური ტრანსფერებიც). იმისათვის, რათა უფრო უკეთესად გავეცნოთ არსებულ სიტუაციას მოვიყვანოთ მიმდინარე ოპერაციათა ბალანსი 1992-1997 წლებში (იხ. ცხრ №1).

როგორც ცხრილიდან ჩანს, რომ არა ოფიციალური ტრანსფერები, რომლებსაც საქართველო ღებულობდა და ჯერ კიდევ ღებულობს, მიმდინარე ოპერაციათა ბალანსის სალდო გაცილებით დიდი იქნებოდა. მიუხედავად იმისა, რომ 1997 წელს ტრანსფერების სიდიდე სჭარბობდა წინა წლების მაჩვენებლებს, სალდო მაინც რეკორდული აღმოჩნდა (426.1 მილიონი დოლარი). როგორც ზემოთ მოყვანილი ცხრილი გვიჩვენებს

მიმდინარე ოპერაციებს შორის უდიდესი ნაწილი საგარეო ვაჭრობაზე მოდის. (აქვე უნდა აღინიშნოს, რომ საგარეო ვაჭრობის შიგნით ცალკე არის გამოყოფილი საზღვრისპირა ვაჭრობის მოცულობა, რომელიც წარმოადგენს შეფასებით მაჩვენებელს და მოყოლებული 1995 წლიდან იგი მუშავდება სტატისტიკის სახელმწიფო დეპარტამენტის მიერ). ამიტომაც თავდაპირველად აქცენტი უნდა გაკეთდეს საგარეო ვაჭრობაზე. იმისათვის, რომ უფრო რეალური სურათი შეიქმნას უმჯობესი იქნება თუკი მსჯელობიდან გამოვთიშავთ ჰუმანიტარული დახმარებით შემოსული ტვირთების მოცულობას და ასევე საჭიროა აბსტრაჰირება მოვახდინოთ შეფასებითი მაჩვენებლებისაგან და მთლიანად დავეყრდნოთ

ოფიციალურ ციფრებს. მართალია რეგისტრირებული ექსპორტი-იმპორტის მოცულობა არ შეესაბამება რეალურ სიტუაციას, მაგრამ ისინი ტენდენციების გამოვლენის საშუალებას მაინც არ იძლევიან. 1994-1997 წლებში საქართველოს საგარეო ვაჭრობა შემდეგი მონაცემებით ხასიათდებოდა (იხ. ცხრ №2):

### იმპორტის მნიშვნელოვანი ზრდის ფონზე ექსპორტი შედარებით მოკრძალებული ტემპებით იზრდება.

1994 წელს საქართველოდან 38 ქვეყანაში ექსპორტირებულ იქნა 186 მილიონი აშშ დოლარის ღირებულების პროდუქცია, ხოლო 47 ქვეყნიდან იმპორტირებულ იქნა 353.2 მილიონი აშშ დოლარის საქონელი. 1995 წელს ექსპორტის 18.7%-იანი კლების კვალობაზე მისმა მოცულობამ 151.2 მილიონი აშშ დოლარი შეადგინა და მოიცვა 48 ქვეყანა, მაშინ როდესაც იმპორტმა ზრდა განიცადა (10.8%-ით წინა წელთან) და მისი მოცულობა 64 ქვეყნიდან გაუტოლდა 391.6 მილიონ აშშ დოლარს. 1996 წელს მსოფლიოს 51 ქვეყანაში ექსპორტის მოცულობამ შეადგინა 198.8 მილიონი აშშ დოლარი (წინა წელთან 31.6%-ით გაიზარდა), ხოლო 78 ქვეყნიდან იმპორტის მოცულობამ შეადგინა 686.7 მილიონი აშშ დოლარი (ზრდა 75.3%-ით).

1997 წლის მონაცემებით კი საქართველოდან 59 ქვეყანაში ექსპორტირებულ იქნა 230.1 მილიონი აშშ დოლარის პროდუქცია (15%-იანი ზრდა), ხოლო 89 ქვეყნიდან იმპორტის მოცულობამ შეადგინა 930.7 მილიონი აშშ დოლარი. (35.5%-იანი ზრდა).

როგორც ვხედავთ უკნასკნელი წლების განმავლობაში საქართველოს საგარეო

ვაჭრობის ბრუნვის საერთო მოცულობა ზრდას განიცდიდა, მაგრამ სამწუხაროდ ექსპორტის ზრდის ტემპები საგრძობლად ჩამორჩებოდა იმპორტის ზრდის ტემპებს. თუმცა უნდა აღინიშნოს, რომ იმპორტი და ექსპორტი ურთიერთდამოკიდებულ მდგომარეობაში იმყოფებიან და თითოეული მათგანის ზრდა ქვეყანაში ეკონომიკური აქტივობის ამაღლებაზე მიუთითებს. ერთ-ერთი მნიშვნელოვანი ფაქტორი რამაც განაპირობა საქართველოს საგადასახდელი ბალანსის სალდოს უარყოფითობა, არის ის ფინანსური დახმარება, რომელსაც ქვეყანა ლეზულობს საზღვარგარეთიდან, თუმცა მისი მოცულობა თანდათანობით მცირდება. სალდოს უარყოფითობა შეიძლება აიხსნას იმითაც, რომ ბოლო ორი წლის განმავლობაში მნიშვნელოვანი მატება განიცადა უცხოური ინვესტიციების შემოდინებამ. ასე მაგალითად, თუკი 1996 წელს უცხოური ინვესტიციების მოცულობამ 100 მილიონ აშშ დოლარს ოდნავ გადააშეცა, 1997 წელს მათი მოცულობა ზოგიერთი შეფასებით 203 მილიონი, ხოლო სხვა შეფასებებით 220 და 242.6 მილიონი აშშ დოლარსაც მიაღწია. მართალია უცხოური ინვესტიციების შემოდინება დადებითად აისახება საგადასახდელი ბალანსზე, მაგრამ ჩვენს შემთხვევაში ინვესტიციების დიდი ნაწილი ხმარდება საზღვარგარეთ სხვადასხვა დანადგარების და მოწყობილობების შექმნას, რომლებიც საქართველოს საბაჟოს მიერ ფორმდება როგორც იმპორტი. ქვეყანაში ადგილი აქვს შემოსავლების საერთო ზრდას, მაგრამ იმის გამო, რომ ადგილობრივი წარმოება ვერ აკმაყოფილებს გაზრდილ მოთხოვნას, იმპორტზე მოსახლეობის დამოკიდებულება მაღალი რჩება. ექსპორტის ზრდის ჩამორჩენა აიხსნება იმითაც, რომ საქართველოში წარმოებული პროდუქცია ვერ პასუხობს საერთაშორისო სტანდარტებს და დაბალკონკურენტუნარიანია. ქართული პროდუქციისათვის დამატებითი საექსპორტო სტიმული შეიძლება გამხდარიყო ლარის კურსის დევალვირება, რაც განაპირობებდა უცხოურ ვალუტაში ქართული პროდუქციის ღირებულების შემცირებას და შესაბამისად ექსპორტის გაფართოებას. ამასთან ლარის კურსის დევალვირებით გაიზრდებოდა უცხოური პროდუქციის ღირებულება გამოსახული ლარებში, რაც თავის მხრივ შეამცირებდა იმპორტის მოხმარებას. მაგრამ დღევანდელ ეტაპზე საქართველოს ხელისუფლებას არ ძალუძს მოახდინოს ლარის კურსის მცირედი გაუფასურება, ვინაიდან აღნიშნული კურსის სტაბილურობაზე არის დამყარებული მაკროეკონომიკური ურღვევობა და მოსახლეობის სოციალური მდგომარეობა. ამიტომაც საგადასახდელი ბალანსის

უარყოფითი სალდოს შემცირების ამ მნიშვნელოვანი იარაღის გამოყენება მხოლოდ მომავალში იქნება შესაძლებელი, როდესაც ქვეყნის ეკონომიკის სტაბილური განვითარება მხოლოდ ეროვნული ვალუტის სიმტკიცეზე არ იქნება დამოკიდებული.

**საქართველოში იმპორტის უზარმაზარი ტემპებით ზრდა ძირითადად საბჭოთა კავშირიდან მიღებული მემკვიდრეობით არის განპირობებული.**

როდესაც საქართველოს საგადასახდელი ბალანსის დეფიციტზე ვსაუბრობთ მხედველობიდან არ უნდა გამოგვრჩეს ალბათ ის საწყისი, ძირითადი ფაქტორი რამაც განაპირობა კიდევ დამოუკიდებელი საქართველოსათვის პრობლემები საგარეო ეკონომიკურ ურთიერთობებში. საბჭოთა კავშირში მოქმედმა გეგმიურმა ეკონომიკამ საქართველო და მოკავშირე რესპუბლიკები ურთიერთზე სასიცოცხლოდ დამოკიდებული გახადა. მართალია 1989 წლის მონაცემებით საქართველოს მთლიანი წარმოებული პროდუქციის 25.1% „ექსპორტში“ გაჰქონდა, მაგრამ აღნიშნული პროდუქციის სხვა ქვეყნებზე მიწოდება საერთო საკავშირო გეგმით იყო გათვალისწინებული და ქართველ მწარმოებებს საექსპორტო საქმიანობის განხორციელებისათვის არავითარი ცოდნა ან გამოცდილება არ ესაჭიროებოდათ. დარგობრივი სტრუქტურა, რომელიც 70 წლიანი კომუნისტური მართვის პირობებში საქართველოში ჩამოყალიბდა პასუხობდა არა ქვეყნის, არამედ საბჭოთა კავშირის ინტერესებს, ისე რომ საქართველოს ეკონომიკის დამოუკიდებლად ფუნქციონირების შესაძლებლობები მინიმუმამდე იყო დაყვანილი. სწორედ ამ გარემოებამ განაპირობა ის, რომ 1991-1994 წლებში საქართველოს წარმოების მოცულობა თითქმის ნულზე შემცირდა.

1989 წელს საქართველოს ექსპორტის მოცულობა 5.5 მლრდ. სავალუტო მანეთის, ხოლო იმპორტი — 3.4 მლრდ. სავალუტო მანეთის იყო. შესაბამისად სალდო დადებითი იყო და უდრიდა 2.1 მლრდ. სავალუტო მანეთს. მაგრამ ამ პერიოდში საქართველოს ეკონომიკაში წარმოებული პროდუქცია მხოლოდ მცირედით ასახავდა ქვეყნის მოთხოვნას და ადგილობრივი მოთხოვნილებების დასაკმაყოფილებლად აუცილებელი იყო პროდუქციის სხვა რესპუბლიკებიდან შემოტანა. როდესაც საქართველო დამოუკიდებელი გამოვიდა საერთაშორისო ასპარეზზე, საბჭოთა კავშირიდან მემკვიდრეობით მიღებულ ადგილობრივ მოთხოვნა-მიწოდებას შორის სტრუქტურული შეუსაბამობის ფონზე, ასევე დიდი დისბალანსი წარმოიშვა ექსპორტსა და იმპორტს შორის ამ უკანასკნელის სასარგებლოდ.

სასაქონლო პროდუქციის გარდა მომსახურებაც ექსპორტი-იმპორტის საგანს წარმოადგენს და მისი მნიშვნელობა, როგორც №1 ცხრილშია მოცემული, წლიდან წლამდე იზრდება. ამასთან, მხოლოდ ორ წელს, 1994 და 1997 წლებში იყო მომსახურებით ვაჭრობის სალდო უარყოფითი. მომსახურების შესახებ უფრო დეტალური საუბარი მოგვიანებით გვექნება, ხოლო ამჯერად კი მოვიყვანოთ ცხრილი, სადაც საქონლისა და მომსახურების ექსპორტი-იმპორტის დინამიკა იქნება ნაჩვენები (იხ ცხრ №3).

ინტერესმოკლებული არ უნდა იყოს საქართველოში არსებული მდგომარეობის შედარება მეზობელ და სხვა აღმოსავლეთ და ცენტრალური ევროპის ყოფილ სოციალისტურ

წლებში იგი მკვეთრად უარყოფითი გახდა და იზრდებოდა 1996 წლამდე, ხოლო 1997 წელს კი უარყოფითი სალდო 1.1 მლრდ. დოლარით შემცირდა. რაც შეეხება უნგრეთს, აქ 1994 წლიდან დამყარდა ტენდენცია, რომლის

**1997 წელს მიმდინარე ოპერაციითა ბალანსის სალდო მშპ-ში წილის მიხედვით საქართველო სხვა ბარდამავალი ეკონომიკის მქონე ქვეყნებს შორის ყველაზე არასახარბიელო მდგომარეობაში იმყოფებოდა**

მიხედვითაც მიმდინარე ოპერაციითა ბალანსის უარყოფითი სალდო მნიშვნელოვანი ტემპებით კლებას განიცდიდა და 3.9 მლრდ. დოლარიდან 1 მლრდ. დოლარამდე დავიდა. პოლონეთიც მიმდინარე ოპერაციითა ბალანსის უარყოფითი სალდოთი ხასიათდება და 1997 წელს დეფიციტმა

**უარყოფითი საბალანსო ბალანსი მხოლოდ საქართველოს პრობლემა როდია, იგი სხვა ბარდამავალი ეკონომიკის მქონე ქვეყნებისთვისაცაა დამახასიათებელი.**

რეკორდულ მაჩვენებელს მიაღწია. თუკი 1994-95 წლებში სლოვაკეთის მიმდინარე ოპერაციითა ბალანსის სალდო დადებითი იყო, ბოლო ორი წლის განმავლობაში

ქვეყნებთან. ჩვენს შემთხვევაში აქცენტი გაკეთდება სომხეთსა და აზერბაიჯანზე, როგორც ჩვენს უშუალო მეზობლებზე და აგრეთვე ცენტრალური ევროპის ქვეყნებზე, რომელთა შორის განსაკუთრებით აღსანიშნავია ხორვატია, სლოვაკეთი და სლოვენია, რომლებიც ტერიტორიის სიდიდისა და მოსახლეობის რაოდენობის, აგრეთვე უახლოესი ისტორიის გათვალისწინებით შედარებით ერთნაირ მდგომარეობაში იმყოფებიან (იხ ცხრ №4).

იგი უარყოფითი გახდა, თუმცა 1997 წელს წინა წელთან შედარებით დეფიციტი შემცირდა. სლოვენიაში საგარეო ვაჭრობა არასტაბილურად ვითარდებოდა და თუ ერთ წელს სალდო უარყოფითი იყო, მომდევნო წელს იგი დადებითი ხდებოდა. 1997 წელს უარყოფითი სალდო 100 მილიონი იყო.

თუკი მიმდინარე ოპერაციითა ბალანსის სალდო მშპ-ში წილის მიხედვით მოვახდენთ შედარებას, აღნიშვნის ღირსია, რომ ამ მხრივ საქართველო ყველაზე არასახარბიელო მდგომარეობაში იმყოფება, ვინაიდან თუკი

პრობლემა დაკავშირებული საგადამხდელო ბალანსის დეფიციტურობასთან მხოლოდ საქართველოს როდი აწუხებს. მსგავსი სირთულეების წინაშე დგანან დანარჩენი ყოფილი სოციალისტური ქვეყნები. ამის უკეთესად დანახვაში დაგვეხმარება შემდეგი ნახაზი, რომელზეც მოცემულია მიმდინარე ოპერაციითა ბალანსის სალდოები ქვეყნების მიხედვით (იხ. ნახაზი №1).

**საქონლისა და მომსახურების ექსპორტის აბსოლუტური მოცულობების მიხედვით საქართველო მნიშვნელოვნად ჩამორჩება მსბავსი ბანკითარების და სიდიდის მქონე ქვეყნებს.**

როგორც ნახაზიდან ჩანს როგორც საქართველოში ასევე სხვა ყოფილ სოციალისტურ ქვეყნებში მიმდინარე ოპერაციითა ბალანსის სალდო უარყოფითია, მაგრამ სხვადასხვა ქვეყნებში განსხვავებული ტენდენციები შეინიშნება. საქართველოში, სომხეთსა და აზერბაიჯანში დეფიციტები სტაბილური ტემპებით ფართოვდება. ხორვატიას ერთ დროს (1994 წელს) დადებითი სალდოც კი გააჩნდა, მაგრამ მომდევნო წლებში უარყოფითმა სალდომ თანდათანობით იწყო გადიდება და 1997 წელს 2 მლრდ. დოლარსაც კი მიაღწია. 1994 წელს ჩეხეთის მიმდინარე ოპერაციითა ბალანსის სალდო ნულის ტოლი იყო, მაგრამ მომდევნო

მაგალითად 1997 წლის მიხედვით ვიმსჯელებთ ეს ციფრი საქართველოსათვის 12.3% იყო, მაშინ როდესაც სხვა ქვეყნებში გაცილებით ნაკლები და მაგალითად სლოვენიაში იგი - 0.5%-ს უდრიდა. მართალია საქართველოში აღნიშნული მაჩვენებელი კლებას განიცდიდა, ისევე როგორც სხვა ქვეყნებში, ხოლო ზოგიერთ მათგანში იზრდებოდა კიდევ, მაგრამ ჯერჯერობით იგი ყველაზე მაღალია, რაც კიდევ ერთხელ მიუთითებს ჩვენი ქვეყნის იმპორტზე ძლიერ დამოკიდებულებაზე (იხ. ნახაზი №2).

სავაჭრო ბალანსთან დაკავშირებით იგივე შეიძლება ითქვას, რაც მიმდინარე ოპერაციითა ბალანსზე. უარყოფითი სალდოს ზრდის ტენდენცია დამახასიათებელია საქართველოსათვის, სომხეთისათვის, აზე-

რბაიჯანისათვის, ხორვატიისათვის, პოლონეთისათვის და სლოვაკეთისათვის. ამ მხრივ დადებითი ტენდენციები შეიმჩნევა უნგრეთში და

ექსპორტის წილი მთლიან შიდა პროდუქტში, რომელიც უფრო რეალურ შეხედულებას გვიყალიბებს ამა თუ იმ ქვეყნის ექსპორტის მდგომარეობის შესახებ (იხ. ნახაზი №6). როგორც ნახაზიდან ჩანს, საქართველო ამ შემთხვევაშიც სამწუხაროდ ბოლო

**1997 წელს ექსპორტის რეალური ზრდის ტემპების მიხედვით საქართველო დასახელებულ ქვეყნებს შორის პირველ ადგილზე იმყოფებოდა.**

ნაწილობრივ სლოვენიაში (იხ. ნახაზი №3). როგორც ზემოთ მოყვანილი ნახაზიდან ჩანს საქართველო, სომხეთი და აზერბაიჯანი გაცილებით ჩამორჩებიან სხვა ქვეყნებს საქონლისა და მომსახურების ექსპორტის მოცულობების მიხედვით. კავკასიის ამ სამ რესპუბლიკებს შორის კი აზერბაიჯანი გაცილებით უსწრებს წინ (დაახლოებით 2-3-ჯერ) საქართველოსა და სომხეთს. საინტერესოა აღინიშნოს, რომ ისეთი ქვეყანაც კი, როგორცაა სლოვენია, რომელიც ტერიტორიის სიდიდითა და მოსახლეობის რიცხოვნობით 3-ჯერ ნაკლებია საქართველოზე, ძალზედ წარმატებული აღმოჩნდა საკუთარი პროდუქციის ექსპორტირების თვალსაზრისით. ასე მაგალითად, 1997 წელს სლოვენიაში ექსპორტში გაიტანა 11.5 მლრდ. დოლარის ღირებულების საქონელი და მომსახურება ანუ დაახლოებით 28-ჯერ მეტი ვიდრე საქართველომ იმავე პერიოდში (იხ. ნახაზი №4).

ადგილზე იმყოფება დასახელებულ ცხრა ქვეყანას შორის და მისი კოეფიციენტი მხოლოდ

**როგორც ექსპორტის, ისე იმპორტის აბსოლუტური მონაცემებით საქართველო გაცილებით ჩამორჩება მსგავსი განვითარების საფეხურის ამონა და სიდიდის ქვეყნებისაგან.**

8.5%-ის ტოლია. ამ მხრივ შესანიშნავ მაგალითს იძლევა ჩეხეთი, რომლის მიერ მთლიანი წარმოებული პროდუქციის 67.4% საზღვარგარეთ ექსპორტის სახით გაიტანება. ჩეხეთს სულ მცირედით ჩამორჩებიან სლოვაკეთი და სლოვენია, რომელთა მაჩვენებლები შესაბამისად 63.4% და 58.3%-ია. ამ მაჩვენებლის მიხედვით საქართველო მნიშვნელოვნად ჩამორჩება მის უშუალო მეზობლებს სომხეთსა და აზერბაიჯანს.

როგორც ნახაზიდან ჩანს აბსოლუტური მონაცემებით საქართველოს იმპორტის მოცულობაც ასევე ჩამორჩება სხვა ქვეყნების შესაბამის მონაცემებს, რომელთაგან განსაკუთრებით აღსანიშნავია ხორვატია, სლოვენია და სლოვაკეთი, რომლებიც საქართველოს მსგავსი ქვეყნები არიან და რომელთა იმპორტის მოცულობა 10-ჯერ და მეტჯერ აღემატება საქართველოსას (იხ. ნახაზი №7). დიდი იმპორტის მოცულობა მიუთითებს იმაზე, რომ ქვეყანას გააჩნია საკმარისი საშუალებები მის შესაძენად და რაც კიდევ ერთხელ მეტყველებს მათი ეკონომიკის განვითარების

1997 წლის მონაცემებით ექსპორტის რეალური ზრდის ტემპების მიხედვით საქართველო დასახელებულ ქვეყნებს შორის

**გარდამავალი ეკონომიკის ამონა ცხრა ქვეყანას შორის საქართველო მთლიან შიდა პროდუქტში ექსპორტის წილის მოხედვით ბოლო ადგილზე იმყოფება.**

**გარდამავალი ეკონომიკის ამონა ცხრა ქვეყანას შორის იმპორტის ზრდის ტემპების მიხედვით საქართველო პირველ ადგილზე იმყოფება.**

პირველ ადგილზე იმყოფება, თუმცა ეს სრულიადაც არ იძლევა თვითდამშვიდების საშუალებას, ვინაიდან როგორც ზემოთ ნაჩვენებმა ნახაზმა დაგვანახა აბსოლუტური მონაცემებით საქართველოს ექსპორტის მოცულობა მნიშვნელოვნად ჩამორჩება სხვა ქვეყნებს. ამასთან ექსპორტის ამგვარი ზრდა 1993-94 წლების საერთო ეკონომიკური კრიზისის შემდეგ ბუნებრივი მოვლენაა. ამის დადასტურებაა სხვა ქვეყნების გამოცდილებაც, რომლებმაც შედარებითი რეცესია (და არა მსგავსი კრიზისი) განიცადეს 1991-92 წლებში და მომდევნო პერიოდში (ისევე ნახაზიდან), კერძოდ 1994-95 წლებში საგრძნობი ტემპებით გაზარდეს ექსპორტის მოცულობა. აქვე უნდა აღინიშნოს, რომ საქართველო ერთადერთი ქვეყანაა ჩამოთვლილ ცხრა ქვეყანას შორის, რომლისთვისაც ორი (1994-1995) წლის განმავლობაში დამახასიათებელი იყო ექსპორტის კლება (იხ. ნახაზი №5). საინტერესო მაჩვენებელს წარმოადგენს

ბარისზე. ამასთან იმპორტის მაღალი დონე ხელს უწყობს ექსპორტის შესაბამისად მაღალ დონეზე შენარჩუნებას და თუ გავითვალისწინებთ, რომ ეს ქვეყნები გარდამავალ საფეხურზე იმყოფებიან და მათ იმპორტში განსაკუთრებით მაღალია ინვესტიციების წილი, ეს გვაფიქრებინებს რომ მომავალში ამ ქვეყნების საექსპორტო შესაძლებლობები კიდევ უფრო გაიზრდება. თუკი ქვეყნების მიხედვით იმპორტის მოცულობის ცვლილებებს შევადარებთ დავინახავთ, რომ ამ მხრივ ლიდერობს საქართველო, რაც კიდევ ერთი უარყოფითი მომენტიც, რომელიც ჩვენს ეკონომიკას ახასიათებს (იხ. ნახაზი №8). სხვა დანარჩენ

ქვეყნებში იმპორტისათვის კლების ტენდენციაა დამახასიათებელი. საქართველოშიც იმპორტი თანდათანობით მცირე ტემპებით განაგრძობს ზრდას, მაგრამ ზრდის ტემპი ჯერ კიდევ ძალზედ

**საქართველოს, როგორც ექსპორტის ისე იმპორტის სასაქონლო სტრუქტურაში ყველაზე დიდი ადგილი გადაამაშავებელ მრეწველობას უჭირავს.**

მაღალი რჩება. ასე მაგალითად, 1997 წელს საქართველოში იმპორტის ზრდის ტემპი იყო 51%, მაშინ როდესაც სლოვაკეთში იმპორტი

**სამ მსხვილ საქონლს შორის ყველაზე სწრაფი ზრდით გადაამაშავებელი მრეწველობა ხასიათდება.**

საერთოდ კლებას განიცდიდა, რაც ძირითადად განპირობებული იყო იმპორტ შემცველი დარგების განვითარებით ამ ქვეყანაში. საქართველომაც თანდათანობით უარი უნდა თქვას ზოგიერთი სახის პროდუქციის იმპორტზე და განახორციელოს მათზე მოთხოვნის ადგილობრივი ძალებით დაკმაყოფილება.

საქართველოს საგარეო ვაჭრობის ბრუნვის დახასიათების შემდეგ, საჭიროა გადავიდეთ ექსპორტ-იმპორტის სასაქონლო სტრუქტურის შესწავლაზე. თავდაპირველად გავარკვიოთ თუ როგორი სიტუაციაა ამ მხრივ ეკონომიკის სამი უმსხვილესი სექტორის: სოფლის მეურნეობის, მომპოვებითი და გადამამუშავებელი მრეწველობის მიხედვით, რაც წარმოდგენას შეგვიქმნის ქვეყნის ეკონომიკურ ორიენტაციაზე და მის განვითარების პირობებზე. ამაში კი შემდეგი ნახაზები დაგვეხმარება (იხ. ნახაზები №9, №10):

როგორც ნახაზებიდან ჩანს საქართველოს, როგორც ექსპორტის ისე იმპორტის სასაქონლო სტრუქტურაში მნიშვნელოვანი ადგილი უჭირავს გადამამუშავებელ მრეწველობას. 1995 წელს საქართველოდან ექსპორტირებულ იქნა 135.6 მილიონი აშშ დოლარის პროდუქცია, რაც მთელი ექსპორტის 87.8% იყო, 1996 წელს - 167.9 მილიონი აშშ დოლარის პროდუქცია (84.2% მთელი ექსპორტის), ხოლო 1997 წელს გადამამუშავებითი მრეწველობის ექსპორტმა - 203.3 მილიონი აშშ დოლარი შეადგინა (88.4%). აღნიშნულ პერიოდში ასევე გაიზარდა გადამამუშავებითი მრეწველობის პროდუქციის იმპორტიც, რომელიც 1997 წელს 552.2 მილიონი აშშ დოლარით სჭარბობდა შესაბამისი პროდუქციის ექსპორტს.

რაც შეეხება სოფლის მეურნეობას საქართველოდან მისმა ექსპორტმა 9.4 მილიონი აშშ დოლარი შეადგინა, რაც მთელი ექსპორტის მოცულობის 6.1% იყო. 1996 წელს ეს მაჩვენებელი 16.8 მილიონ დოლარამდე გაიზარდა (8.4%), ხოლო 1997 წელს კი 12.8 მილიონ დოლარამდე შემცირდა (5.6%). აღნიშნულ პერიოდში ასევე

მაღალი ტემპით იზრდებოდა სოფლის მეურნეობის პროდუქციის იმპორტი. ის გარემოება, რომ 1997 წელს სოფლის მეურნეობის პროდუქციის ექსპორტი წინა წელთან შედარებით 4 მილიონით შემცირდა არ იყო განპირობებული საქართველოში ამ სახის პროდუქციის წარმოების საერთო შემცირებით.

პირიქით ამ პერიოდში საქართველოში აღნიშნული დარგის პროდუქციის წარმოება მნიშვნელოვანი ზრდით ხასიათდებოდა და ალბათ რეალური მაჩვენებელი სოფლის მეურნეობის პროდუქციის ექსპორტისა

1997 წელს სჭარბობდა 12.8 მილიონ დოლარს და უბრალოდ ამ ნაჭარბის დაფიქსირება არ მომხდარა შესაბამისი ორგანოების მიერ. ამგვარი დასკვნის გაკეთების საფუძველს

**უკანასკნელი წლების განმავლობაში განსაკუთრებულად შემცირდა მოპოვებითი მრეწველობის წილი ექსპორტის სასაქონლო სტრუქტურაში.**

საექსპორტო ბაზრების ქვეყნებთან სარკისებური შედარება იძლევა. 1995-1997 წლებში სოფლის მეურნეობის პროდუქციის იმპორტის მაღალი დონე ძირითადად გამოწვეული იყო ხორბლის ჰუმანიტარული დახმარების საგრძნობი შემცირების და კომერციული ხორბლის იმპორტის მნიშვნელოვანი ზრდით. ასე მაგალითად, თუკი 1995 წელს საქართველოში შემოტანილი იქნა 7 მილიონი დოლარის ღირებულების კომერციული ხორბალი, 1996 წელს ეს ციფრი 63.7 მილიონ დოლარამდე გაიზარდა, რაც მთელი სოფლის მეურნეობის პროდუქციის იმპორტის 97.5% იყო. 1997 წელს საქართველოში ხორბლის წარმოების 2.7-ჯერ გაზრდამ განაპირობა იმპორტის გარკვეული დონით ჩანაცვლება და ხორბლის იმპორტმა ამ წელს 57.6 მილიონი დოლარი შეადგინა.

თუ 1996 წელს მოპოვებითი პროდუქციის ექსპორტი 1995 წელთან შედარებით 6.7 მილიონი დოლარიდან 14.7 მილიონ დოლარამდე გაიზარდა, 1997 წელს ეს მაჩვენებელი კვლავ შემცირდა და 11.4 მილიონი დოლარი შეადგინა. ეს გარემოება ძირითადად მანგანუმის მადნის, სპილენძის და ქვანახშირის წარმოების შემცირებით იყო გამოწვეული. მოპოვებითი პროდუქციის იმპორტი საქართველოში ძალიან მცირეა და მან 1997 წელს მთელი იმპორტის მხოლოდ 1% შეადგინა.

საქართველოს ექსპორტის ძირითად შემადგენელ სასაქონლო პოზიციებს წარმოადგენენ: შავი და ფერადი ლითონები, ხილი, ციტრუსები, ჩაი, აზოტოვანი სასუქები, ალკოჰოლური სასმელები; ხოლო იმპორტში

სტარბობენ - ნავთობი და ნავთობპროდუქტები, ხორბალი, შაქარი, სიგარეტი და სხვა. უფრო ზუსტად საქართველოს ძირითადი საექსპორტო და საიმპორტო პროდუქციის შესახებ ინფორმაცია მოცემულია შემდეგ ცხრილში (იხ ცხრ №5).

განვიხილოთ ექსპორტის და იმპორტის დინამიკა 1994-1997 წლებში ძირითადი სასაქონლო ჯგუფების მიხედვით:

\* მინერალური წყლები. 1994 წელს აღნიშნული პროდუქციის ექსპორტმა 2.2 მილიონი დოლარი შეადგინა და მომდევნო წელს 1.9 მილიონ დოლარამდე გაიზარდა. 1996 წელს კი 160%-იანი ზრდის შედეგად 4.9 მილიონ დოლარს, ხოლო 1997 წელს 250%-იანი ზრდის კვალობაზე 17.6 მილიონ დოლარს მიაღწია. აღნიშნული გარემოების შექმნას უდავოდ შეუწყო ხელი ამ სფეროში განხორციელებულმა პრივატიზაციამ და დიდი რაოდენობით უცხოური ინვესტიციების შემოდინებამ, აგრეთვე სახელმწიფოს მიერ სწორი პოზიციის დაკავებამ, რის საფუძველზეც დარგში კონკურენციული გარემო ჩამოყალიბდა. მინერალური წყლების ექსპორტთან დაკავშირებული სიტუაცია კარგად ჩანს ნახაზებზე №11 და №12.

\* ჩაის ექსპორტისათვის დამახასიათებელია დიდი მერყეობები. ასე მაგალითად, თუკი 1994 წელს ჩაის ექსპორტი 11.5 მილიონი დოლარი იყო, 1995 წელს - 8.9 მილიონი დოლარი, 1996 წელს გაიზარდა 16.9 მილიონ დოლარამდე, ხოლო 1997 წელს კვლავ შემცირდა - 13.9 მილიონ დოლარამდე. თუმცა 1996 წელს ჩაის პროდუქციის დიდი ექსპორტი შეიძლება აიხსნას იმით, რომ ამ წელს თურქმენეთში გაზის დავალიანების დასაფარავად გადაგზავნილი იქნა 11.8 მილიონი დოლარის ღირებულების პროდუქცია (რაც ამ წელს ჩაის ექსპორტის 70.2% იყო) და თანაც შედარებით მაღალ ფასებში (1 კგ. - 1.36 დოლარი). რეალურად 1997 წელს ამ მხრივ სიტუაცია უფრო სახარბიელო იყო, ვინაიდან ჩაის წარმოება მთლიანობაში გაიზარდა და ექსპორტი თანაბრად განაწილდა რამოდენიმე ქვეყანაზე, კერძოდ რუსეთზე - 36.9%, უზბეკეთზე - 24.5%, თურქმენეთზე - 23.7% და 1 კილოგრამი ჩაის საშუალო ფასმა 0.92 დოლარი შეადგინა. აღსანიშნავია, რომ მსოფლიო ბაზარზე 1 კგ. ჩაის ფასი ხშირ შემთხვევაში 5 დოლარს აღემატება. ეს გარემოება ნათლად მეტყველებს იმ რეზერვებზე რაც ქართული ჩაის ექსპორტთან დაკავშირებით არსებობს, კერძოდ კი ჩვენს პროდუქციას შესაძლებლობა ექნება ფასობრივი კონკურენციის განევა და რაც უფრო მთავარია, ჩაის ხარისხზე განეული დანახარჯების განევის შედეგად მისი რეალური ღირებულება არ გადააჭარბებს მსოფლიო ფასს. ეს მომენტი კარგად იქნა შეცნობილი გერმანული ფირმა „მარტინ ბაუერის“ მიერ, რომელმაც 1997 წლის ივნისის მდგომარეობით 11 პროექტში 3.7 მილიონი დოლარის ინვესტიცია ჰქონდა განხორციელებული და რომლის მეშვეობითაც ქართულმა ჩაიმ ევროპის ბაზარზე ჰპოვა

გასასვლელი. ამ მხრივ უნდა აღინიშნოს, რომ გამომდინარე იმ პოტენციიდან, რაც ქართულ ჩაის გააჩნია, საჭიროა სხვა უცხოური ინვესტორების მოზიდვაც, რათა საბოლოო ჯამში „მარტინ ბაუერმა“ მთლიანად არ ჩაიგდოს ხელთ ჩაის წარმოება საქართველოში (ამის საშიშროებას ქმნის თუნდაც მათ მიერ განხორციელებული ინვესტიციების გეოგრაფიული განაწილება) და მონოპოლიური მოგებებით მომავალში (იხ. ნახაზები №13, №14).

\* აზოტოვანი სასუქები. თუკი ჩაის ექსპორტისათვის მოცულობებში დიდი მერყეობებია დამახასიათებელი, აზოტოვანი სასუქების ექსპორტი პირიქით სტაბილური ზრდით გამოირჩევა. 1994 წელს პროდუქციის ამ ექსპორტმა 2.4 მილიონი აშშ დოლარი, 1995 წელს - 7.3 მილიონი, 1996 წელს - 11.9 მილიონი და 1997 წელს - 13.8 მილიონი დოლარი შეადგინა. სტაბილური ზრდის გამაპირობებელი სასუქების საერთაშორისო სტანდარტებით წარმოება და რაც ყველაზე მთავარია ელექტროენერჯის სტაბილური მიწოდების საგრძნობი გაუმჯობესებაა. სასუქების ექსპორტი ხდება ისეთ ქვეყნებში, როგორცაა თურქეთი (5.5 მილიონი დოლარი), აზერბაიჯანი (2.2 მილიონი დოლარი), სომხეთი (3.8 მილიონი დოლარი) და გერმანია (1.1 მილიონი დოლარი) (იხ. ნახაზები №15, №16).

\* შავი ლითონები. ის ფაქტი, რომ საბჭოთა პერიოდის საქართველოს ეკონომიკა კავშირის ინტერესებს პასუხობდა და არა საკუთრივ საქართველოსას, ნათლად გამოვლინდა მეტალურგიულ წარმოებაში. რომ არა საბჭოთა კავშირი და მისი პოლიტიკა, ქართველებს არასოდეს არ დასჭირდებოდათ დამოუკიდებლად ისეთი გიგანტების მშენებლობა, როგორებიც რუსთავის მეტალურგიული კომბინატი ან თუნდაც ზესტაფონის ფეროშენადნობი ქარხანაა. აღნიშნული დარგი ენერგოტევადად დარგთა რიცხვს განეკუთნება და მისი ფუნქციონირება დამოუკიდებელი საქართველოს პირობაზე ძალზედ გაჭირდა. სწორედ ამიტომაც 1994-1996 წლებში (რომ აღარაფერი ვთქვათ 1991 წლის შემდეგ წარმოების კატასტროფულ ვარდნაზე) შავი ლითონების წარმოების ექსპორტის წილი ექსპორტის საერთო მოცულობაში მცირდებოდა. 1996 წლის 1994 წელთან შედარებით შემცირდა შავი მეტალურგიის პროდუქციის ძირითადი სახეობების წარმოება. ასე მაგალითად, ნაგლინის წარმოება დაეცა 1994 წელთან შედარებით 35.1%-ით, ფოლადის მიღებისა - 16.8%-ით. 1997 წელს შეიმჩნეოდა სიტუაციის მცირეოდენი გაუმჯობესება (რაც ამ სფეროში ჩატარებულმა პრივატიზაციამ განაპირობა) და 1996 წელთან შედარებით შავი ლითონის მიღების ექსპორტის 15.7 მილიონი დოლარიდან 17.1 მილიონ დოლარამდე გაზარდა მოჰყვა. თუმცა მდგომარეობა ჯერ კიდევ არასახარბიელოა, მაგალითისათვის რუსთავის მეტალურგიული ქარხანა თავისი

შესაძლებლობების მხოლოდ 10-12%-ის დატვირთვით ფუნქციონირებს (იხ. ნახაზები №17, №18).

\* ფეროშენადნობი. 1994-1996 წლებში ამ პროდუქციის ექსპორტი 15.9 მილიონიდან 7.7 მილიონ დოლარამდე შემცირდა, რაც ძირითადად წარმოების ვარდნით იყო გამოწვეული. 1997 წელს სიტუაცია გარკვეულწილად გაუმჯობესდა და ექსპორტის მოცულობამ 15.5 მილიონს მიაღწია. აღნიშნულ ფაქტს ხელი შეუწყო უცხოელი პარტნიორის დახმარებით წარმოების ამოქმედებამ და რეალიზაციის უზრუნველყოფამ (იხ. ნახაზები №19, №20).

\* ღვინოები. ამ პროდუქციის ექსპორტისათვის 1994-1997 წლებში სწრაფი ზრდა იყო დამახასიათებელი. 1995 წელს ზრდა 55%, 1996 წელს - 9%, ხოლო 1997 წელს - 232%-ს შეადგენდა. პროდუქციის ძირითადი მომხმარებელია რუსეთი, სადაც 1997 წელს მთელი ექსპორტის 85.4%-ის რეალიზება მოხდა. ასევე მსხვილ მომხმარებლებს განეკუთნებიან უკრაინა - 8.1% და ნიდერლანდი - 3.2% (იხ. ნახაზები №21, №22).

\* სპილენძის მადანი და კონცენტრატი. სამთო-მეტალურგიული კომპლექსის პროდუქციითა შორის 1994-1996 წლებში წარმატებით ვითარდებოდა სპილენძის მადნის კონცენტრატის ექსპორტი, რომელიც 1996 წელს 1994 წელთან შედარებით 407%-ით გაიზარდა 1997 წელს კი თავი იჩინა წარმოების შემცირებამ,

**იმპორტის სტრუქტურაში უდიდესი წილი ნავთობზე და ნავთობპროდუქტებზე მოდის.**

რასაც თან მოჰყვა ექსპორტის შემცირებაც 13.2 მილიონი დოლარიდან 7.2 მილიონ დოლარამდე. აღნიშნული პროდუქციის მთელი მოცულობა

**საქართველოში იმპორტირებული ნავთობპროდუქტების დიდი ნაწილი რეაქსპორტის სახით ისევ ქვეყნის ფარგლებს გარეთ გადის.**

ექსპორტირებულ იქნა ბულგარეთში და რუმინეთში (იხ. ნახაზები №23, №24).

\* ციტრუსები. 1994-1996 წლებში განუწყვეტილად იზრდებოდა ამ სახის პროდუქციის ექსპორტი, რაც ძირითადად წარმოების ზრდით და რაც მთავარია რუსეთთან და უკრაინასთან (ძირითად მომხმარებლებთან) სტრატეგიული მიმოსვლის გაუმჯობესებით იყო განპირობებული. 1997 წელს ცუდი სეზონის გამო ციტრუსების წარმოება გარკვეული დონით შემცირდა, რაც შესაბამისად აისახა ექსპორტზეც (იხ. ნახაზები №25, №26).

\* ეთილის სპირტი და სპირტიანი სასმელები. 1994 წლიდან 1996 წლის ჩათვლით სპირტისა და სპირტიანი სასმელების ექსპორტი ვარდნას განიცდიდა, რაც ამ სფეროში დაბალკონკურენტული პროდუქციის წარმოებით იყო განპირობებული. 1997 წელს ქართული სპირტიანი სასმელების ხარისხის გარკვეული გაუმჯობესების შედეგად ადგილი ჰქონდა ექსპორტის 130%-იან ზრდას წინა წელთან შედარებით (იხ. ნახაზები №27, №28).

ესლა რაც შეეხება იმპორტს მის სასაქონლო სტრუქტურაში უდიდესი ნაწილი ნავთობზე და ნავთობპროდუქტებზე მოდის. ასე მაგალითად, 1995 წელს წინა წელთან შედარებით 328.5%-იანი ზრდის შემდეგ ამ პროდუქციის იმპორტის მოცულობამ 112.7 მილიონი დოლარი შეადგინა. ასეთი რაოდენობის ნავთობი არ არის საქართველოს მოთხოვნილებებიდან გამომდინარე და მისი დიდი ნაწილი რეექსპორტის სახით სამხეთში გაედინება. 1996 წელს ნავთობპროდუქტების იმპორტი 42%-ით გაიზარდა და შეადგინა 159.8 მილიონი დოლარი. 1997 წლის სექტემბერში საქართველო და აზერბაიჯანი შეთანხმდნენ ზოგიერთი სახეობის პროდუქციის (მათ შორის ნავთობპროდუქტების) რეექსპორტი განახორციელონ მხოლოდ საქონლის წარმოშობის ქვეყნის ნებართვის საფუძველზე, რასაც თან მოჰყვა მცირედით, მაგრამ მაინც საქართველოში ნავთობპროდუქტების იმპორტის შემცირება 151 მილიონ დოლარამდე 1997 წელს (იხ. ნახაზები №29, №30).

\* თამბაქოს ნაწარმი. მნიშვნელოვანი ზრდა განიცადა სიგარეტის იმპორტმა, კერძოდ 1996 წელს ეს ციფრი 30.8 მილიონ დოლარამდე გაიზარდა, ხოლო 1997 წელს 107.7 მილიონ დოლარამდე გაიზარდა. რაც ძირითადად ადგილობრივი წარმოების შემცირებით, მწვევლთა არმიის მნიშვნელოვანი გაფართოების (საქართველოში დაახლოებით 2 მილიონი მწვევლია), სიგარეტის დაბალი ფასით და აგრეთვე საბაჟო დეპარტამენტის საქმიანობის გაუმჯობესებით იყო განპირობებული (იხ. ნახაზები №31, №32).

\* ხორბალი. 1994-1996 წლებში აღინიშნებოდა კომერციული ხორბლის იმპორტის მნიშვნელოვანი ტემპებით ზრდა, რაც როგორც უკვე აღვნიშნეთ, ჰუმანიტარული დახმარების მოცულობის მკვეთრი შემცირებით

და ხორბლის იმპორტის დაბეგვრის შემსუბუქებით იყო განპირობებული (იხ.

**შაქრის, მზესუმზირის ზეთის და ლუდის იმპორტი კლავას განიცდის აღნიშნულ პროდუქციაზე მოთხოვნის ადგილობრივი წარმოებით ჩანაცვლების ხარჯზე.**



ნახაზები №33, №34).

\* სამკურნალო საშუალებები. 1994-1997 წლებში იმპორტი 0.5 მილიონი დოლარიდან 34.5 მილიონ დოლარამდე გაიზარდა, რაც ამ სექტორში ჰუმანიტარული დახმარების შემცირებით და მის სანაცვლოდ კომერციული იმპორტის განხორციელებით აიხსნება. მედიკამენტების იმპორტის გაფართოებას იმანაც შეუწყო ხელი, რომ ისინი ახალი კანონმდებლობით შეღავათიანი 5%-იანი განაკვეთით იბეგრებიან (იხ. ნახაზები №35, №36).

\* მანქანა-მონყობილობები. თუკი იმპორტს სასურველად და არასასურველად დავაჯგუფებთ, მაშინ მანქანა-მონყობილობების იმპორტი, განსაკუთრებით დღევანდელ ეტაპზე, მხოლოდ სასურველ იმპორტად შეიძლება ჩაითვალოს, ვინაიდან მისი საშუალებით წლების განმავლობაში შესაძლებელია პროდუქციის წარმოება და ექსპორტირება. თუკი 1994 წელს მანქანა-მონყობილობების იმპორტის მოცულობა მხოლოდ 5.3 მილიონი დოლარი იყო, 1997 წელს ეს მაჩვენებელი 188 მილიონამდე ავიდა. იმპორტის ამგვარ გაფართოებას ხელი შეუწყო უცხოური ინვესტიციების შემოდინებამ და აგრეთვე საგადასახადო შეღავათებმა ამ პროდუქციის იმპორტზე, კერძოდ, საბაჟო ტარიფის 12-დან 5%-მდე შემცირებამ და დღგ-დან განთავისუფლებამ.

**საქართველოს უმსხვილეს სავაჭრო პარტნიორებს რუსეთი და თურქეთი წარმოადგინენ**

რაც შეეხება დანარჩენ იმპორტულ პროდუქციას აქ ქვეყნისათვის დადებითი ტენდენციები შეინიშნება, კერძოდ ადგილი აქვს იმპორტის ჩანაცვლებას ადგილობრივი წარმოების პროდუქციით. ასე მოხდა მაგალითად შაქრის, მზესუმზირის, ზეთის და ლუდის შემთხვევაში, რომელთა იმპორტის ზრდა ზოგიერთ შემთხვევაში არათუ შენედა, არამედ პირიქით შემცირებისაკენ აიღო პირი. სწორედ ადგილობრივი წარმოების ზრდამ განაპირობა აღნიშნულ პერიოდში იმპორტის მოცულობის შემცირება შესაბამის პოზიციებში: მცენარეული წარმოშობის ზეთების იმპორტი შემცირდა 30%-ით, ღვინის იმპორტი კი - 40%-ით.

ეხლა შევეცადოთ დავადგინოთ საქართველოს საგარეო ვაჭრობის გეოგრაფიული მიმართულებანი. უნდა აღინიშნოს, რომ 1994-1997 წლებში გაფართოვდა საქართველოს საგარეო ვაჭრობის გეოგრაფია. კერძოდ, თუკი 1994 წელს სავაჭრო ოპერაციები 54 ქვეყანასთან განხორციელდა, 1995 წელს - 70 ქვეყანასთან, 1996 წელს - 83 ქვეყანასთან, ხოლო 1997 წელს - 94 ქვეყანასთან. 1995-1997 წლებში პარტნიორი ქვეყნების ზრდას თან მოჰყვა იმ ქვეყნების რიცხვის 18-დან 12 შემცირება, რომლებთანაც საქართველოს დადებითი სავაჭრო ბალანსი ჰქონდა.

ეხლა კი დავადგინოთ ის ქვეყნები,

რომლებიც საქართველოს ძირითად სავაჭრო პარტნიორებს წარმოადგენენ. ამაში კი შემდეგი სამი ცხრილი დაგვეხმარება (იხ. ცხრ №6, №7, №8).

როგორც ცხრილიდან ჩანს უმსხვილეს პარტნიორთა შორის საქართველოსათვის კვლავ რუსეთი და თურქეთი რჩებიან.

1995 წლის უმსხვილეს პარტნიორთა სიაში თურქეთი პირველ ადგილზე იდგა და საქონელბრუნვის მოცულობა დაახლოებით 115 მლნ. დოლარი იყო. ეს შეიძლება აიხსნას იმით, რომ 70 წლოვნი იზოლაციის შემდეგ საქართველოს საშუალება მიეცა ვაჭრობა განევითარებინა მის უშუალო მეზობელთან და ამას დაემატა ქართველი მოსახლეობის მოხმარების სტრუქტურის შეცვლა ახალი, მათთვის მიუჩვეველი პროდუქციის სასარგებლოდ. ამასთან უნდა აღინიშნოს, რომ თურქული პროდუქციის გაბატონებას საქართველოს ბაზარზე ხელი შეუწყო იმ კონკრეტულმა უპირატესობამ, რომელიც საქართველოს მოსახლეობის დაბალი შემოსავლების გათვალისწინებით შესანიშნავად მოქმედებდა, ეს იყო დაბალი ფასი. 1996 წელს სავაჭრო ბრუნვა თურქეთთან ოდნავ შემცირდა, მაგრამ 1997 წელს მან მნიშვნელოვანი ზრდა განიცადა და 144 მლნ. დოლარს მიაღწია. აღსანიშნავია, რომ საქონელბრუნვის გაფართოება ძირითადად მოხდა იმპორტის

საგრძნობი გადიდების ხარჯზე, მაშინ როდესაც ექსპორტი 1997 წელს 1995 წელთან შედარებით 4.9 მილიონი დოლარით შემცირდა (იხ. ნახაზი №39).

თურქეთში ექსპორტის ძირითად კომპონენტებს წარმოადგენენ: ნავთობი და ნავთობპროდუქტები, სასუქები, შავი ლითონები და მათი ნაწარმი, ხოლო იმპორტის სახით ძირითადად შემოდიოდა: რძის პროდუქტები, ფრინველის ხორცი, ხორბალი, ცხიმები, თამბაქო (32.9 მლნ. დოლარის), სხვადასვა მონყობილობები.

რუსეთი. განსაკუთრებული სწრაფი ზრდა საქონელბრუნვის თვალსაზრისით განიცადა რუსეთთან ვაჭრობამ და ბოლო ორი წელია რუსეთი საქართველოს უმსხვილესი სავაჭრო პარტნიორია. ამგვარი სწრაფი ზრდა შეიძლება აიხსნას იმით, რომ ტრადიციული კავშირების მოშლის შემდეგ მიმდინარეობს აღდგენა ამ კავშირებისა. ასევე აღნიშვნის ღირსია, რომ თუკი 1995 წელს რუსეთთან ვაჭრობის თვალსაზრისით ექსპორტი და იმპორტის თითქმის ერთმანეთის ტოლი იყო, მომდევნო წლებში განსაკუთრებული ზრდა განიცადა იმპორტმა, მაშინ როდესაც ექსპორტი უმნიშვნელოდ იმატებდა (იხ. ნახაზი №40).

რუსეთი კვლავაც რჩება უდიდესი სავაჭრო პარტნიორი და 1997 წელს საქართველოს მთელი საქონელბრუნვის 16.% რუსეთზე მოდიოდა. რუსეთში ექსპორტის სახით ძირითადად გააქვთ ტრადიციული სასოფლო-სამეურნეო პროდუქცია: ციტრუსები, ჩაი, უალკოჰოლო და

ალკოჰოლიანი სასმელები, შავი ლითონები და მათი ნაწარმი, ხოლო იმპორტის ძირითადი კომპონენტებია ნავთობი და ნავთობპროდუქტები, ფარმაცევტული პროდუქცია, სხვადასხვა სახის მონყობილობა-დანადგარები და სხვა. 1997 წელს გასულ წელთან შედარებით განსაკუთრებული ზრდა განიცადა ალკოჰოლიანი და უალკოჰოლო სასმელების და ჩაის ექსპორტმა, მაშინ როდესაც ციტრუსების ექსპორტი შემცირდა. უნდა აღინიშნოს, რომ ქართული პროდუქციის ექსპორტის პოტენციური მოცულობა გაცილებით ჩამორჩება მის შესაძლებლობებს. ამ თვალსაზრისით მრავალი ბარიერი არსებობს, რომელთა გადალახვა ხელს შეუწყობს ექსპორტის გაფართოებას. რუსეთის ბაზარზე მოთხოვნა ქართულ ნაწარმზე საკმაოდ მაღალია, მაგრამ ამ მოთხოვნის გარკვეული ნაწილი კმაყოფილდება ადგილობრივი ძალებით, უფრო ზუსტად ქართული პროდუქციის ფალსიფიცირების საშუალებით. საჭიროა მოხდეს ძალთა მობილიზება, რათა მაქსიმალურად შეიზღუდოს რუსულ ბაზარზე ფალსიფიკატორთა საქმიანობა, რაც ექსპორტის გაფართოების მტკიცე საფუძველს წარმოადგენს.

**აზერბაიჯანი. 1995-1997 წლებში განსაკუთრებულად გააქტიურდა აზერბაიჯანთან ვაჭრობა, მაგრამ სამწუხაროდ იმპორტის მნიშვნელოვანი ტემპებით ზრდის და ექსპორტის უმნიშვნელოდ გადიდების ხარჯზე.**

აზერბაიჯანთან ვაჭრობის გაფართოება შეიძლება აიხსნას იმით, რომ გაიზარდა ნავთობისა და ნავთობპროდუქტების იმპორტი და თუკი 1995 წელს ამ პროდუქციის იმპორტის მოცულობა 33.3 მლნ. დოლარს უდრიდა, 1997 წელს ეს ციფრი 78.1 მლნ. დოლარამდე გაიზარდა (ნავთობპროდუქტების მთელი იმპორტის 41.4%).

აზერბაიჯანთან საქართველოს ვაჭრობა დინამიკაში ნაჩვენებია ნახაზზე №41

უკრაინა. ასევე დინამიურად ვითარდებოდა ვაჭრობა უკრაინასთან და 1995-1997 წლებში საქონელბრუნვის მოცულობა თითქმის 5-ჯერ გაიზარდა, მაგრამ სამწუხაროდ როგორც წინა შემთხვევებში ვაჭრობის გაფართოება ძირითადად ხდებოდა იმპორტის გადიდების ხარჯზე (იხ. ნახაზი №42).

საქართველოდან უკრაინაში ძირითადად გააქვთ ციტრუსები, უალკოჰოლო და ალკოჰოლიანი სასმელები.

განსაკუთრებული საექსპორტო მუხლი არის ციტრუსები, რომლის ექსპორტის მოცულობა 1996 წელს გარკვეულწილად შემცირდა, რაც უკრაინის მთავრობის 1996 წლის 8 ნოემბრის დადგენილებით იყო განპირობებული, რომლის თანახმადაც იმპორტირებულ ციტრუსებზე წესდებოდა 20%-იანი საბაჟო ტარიფი. ამან საგრძნობლად შეაფერხა ციტრუსების იმპორტი

რის შედეგადაც საქართველოს მხარის ჩარევის შედეგად წლის ბოლოს უკრაინამ მოხსნა მსმავსი შეზღუდვა ქართული პროდუქციის მიმართ.

**ბულგარეთი. 1995-1997 წლებში საქართველოს ერთ-ერთ უმსხვილეს სავაჭრო პარტნიორს წარმოადგენდა ბულგარეთი, რომელთანაც ვაჭრობის გაფართოებას ხელს უწყობდა ორივე ქვეყნის ზღვაზე გასასვლელის არსებობა. როგორც წინა შემთხვევებში, ბულგარეთთან ვაჭრობისათვის დამახასიათებელი იყო იმპორტის მნიშვნელოვანი ტემპებით ზრდა, მაშინ როდესაც საქართველოს ექსპორტი 1997 წელს წინაწელთან შედარებით 12,2 მლნ. დოლარიდან 8.7 მლნ. დოლარამდე შემცირდა (იხ. ნახაზი №43).**

საქართველოს ძირითად საექსპორტო პროდუქტს ბულგარეთში წარმოადგენს სპილენძის მადანი და მისი კონცენტრატი, რომელიც მთელი იმპორტის დაახლოებით 90%-ია. ბულგარეთიდან იმპორტის სახით შემოდის ნავთობპროდუქტები (მთელი იმპორტის 74%).

რაც შეეხება სხვა ქვეყნებს აღსანიშნავია აშშ-თან ვაჭრობის გაქტიურება. თუკი 1995 წელს აშშ საქართველოს 10 უმსხვილესი სავაჭრო პარტნიორის მიღმა იმყოფებოდა, 1996 წელს მე-5, ხოლო 1997 წელს მე-4 ადგილზე გავიდა. 1997 წლის მონაცემებით საქონელბრუნვის

**1997 წელს სომხეთი იმ ძველანათა რიგს შეუერთდა, რომლებთან ვაჭრობაშიც საქართველოს უარყოფითი სალდო ბაჟინია.**

მოცულობამ აშშ-თან შეადგინა 74.4 მლნ. დოლარი, აქედან იმპორტის სიდიდე 70.2 მლნ. დოლარი იყო. აღსანიშნავია, რომ 1997 წელს 1996 წელთან შედარებით საქართველოდან ექსპორტის მოცულობა ზუსტად 3-ჯერ გაიზარდა, ხოლო იმპორტი დაახლოებით 1/2-ჯერ. საქართველოს ექსპორტის ძირითად მუხლს 1997 წელს წარმოადგენდა შავი ლითონები, ხოლო იმპორტის ძირითად პუნქტებს წარმოადგენდნენ ალკოჰოლიანი სასმელები, ფარმაცევტული პროდუქცია, სხვადასხვა მონყობილობები და დანადგარები. 1995-1997 წლებში შედარებითი სტაბილურობით გამოირჩეოდა სომხეთთან ვაჭრობა, რომელიც

**1997 წელს საქართველოს უმსხვილეს სავაჭრო პარტნიორთა სიაში პირჯინის კუნძულებიც მოხვდა, რაც ამ ძველანადან დიდი რაოდენობით სიბარბის იმპორტით იყო განპირობებული.**

წარმოადგენდა (1997 წლამდე) ერთადერთ ქვეყანას 10 უმსხვილეს სავაჭრო პარტნიორთა შორის, რომელთანაც საქართველოს დადებითი სავაჭრო ბალანსი გააჩნდა.

1997 წელს სომხეთი საქართველოს 10 უმსხვილეს სავაჭრო პარტნიორთა მიღმა აღმოჩნდა, რაც საქონელბრუნვის შედარებით მოკრძალებული ზრდის ტემპებით იყო

განპირობებული. რაც ყველაზე მეტად აღსანიშნავია, 1997 წელს სომხეთთან საქართველოს უკვე უარყოფითი სავაჭრო ბალანსი გააჩნია და დეფიციტის მოცულობა 3.6 მილიონი დოლარი იყო.

**1997 წელს დსთ-ს ქვეყნებს შორის საქართველოს მხოლოდ ყაზახეთთან, ტაჯიკეთთან და უზბეკეთთან გააჩნია დადებითი სავაჭრო სალდო.**

უარყოფითი სალდო გააჩნია (იხ. ნახაზი №44). ინტერესმოკლებული არ უნდა იყოს განვიხილოთ საქართველოს საგარეო ვაჭრობა დსთ-სა და დანარჩენ მსოფლიოსთან ვაჭრობის ჭრილში. 1994-1997 წლებში საქართველოს სავაჭრო ბრუნვა დსთ-ს ქვეყნებთან, შედარებით მოკრძალებული ტემპებით იზრდება, მაშინ როდესაც იმავე პერიოდში არა დსთ-ს წევრ ქვეყნებთან ვაჭრობამ ნიშვნელოვანი ტემპებით მატულობდა. ასე მაგალითად, თუკი 1994 წლიდან 1997 წლამდე საქონელბრუნვა დსთ-ს ქვეყნებთან 401.5 მილიონი დოლარი 476

**1995-1997 წლებში მიმდინარეობდა საქართველოს საგადასახადო ბალანსის უარყოფითი სალდოს კიდევ უფრო გაფართოება.**

ექსპორტის სახით სომხეთში ძირითადად გააქვთ ნავთობი და ნავთობპროდუქტები, სასუქი და

**ყველაზე დიდი უარყოფითი სალდო საქართველოს აზერბაიჯანთან ვაჭრობაში გააჩნია.**

სხვა. განსაკუთრებით მოულოდნელი იყო 1997 წელს საქართველოს უმსხვილეს სავაჭრო პარტნიორთა სიაში ვირჯინიის კუნძულების მოხვედრა, რაც ამ ქვეყნიდან 52.6 მლნ. დოლარის ღირებულების სიგარეტის იმპორტით იყო გამოწვეული.

**მომსახურებით ვაჭრობაში საქართველოს მეტწილად დადებითი სალდო გააჩნია.**

მილიონ დოლარამდე გაიზარდა, იმავე პერიოდში არა დსთ-ს წევრ ქვეყნებთან ვაჭრობა 131.9 მილიონიდან 684.7 მილიონ დოლარამდე გაიზარდა. მაგრამ საქონელბრუნვის გაფართოება ძირითადად ხდებოდა იმპორტის ხარჯზე და თუკი ექსპორტი 1994-1997 წლებში დაახლოებით 2-ჯერ გაიზარდა, იმპორტის მოცულობა ამავე პერიოდში მოიმატა (იხ. ნახაზები №45, №46).

**1994-1997 წლებში დსთ-ს ქვეყნებთან ვაჭრობის შედარებით მოკრძალებული ზრდის ფონზე, არა დსთ-ს ქვეყნებთან ვაჭრობა მნიშვნელოვანი ტემპებით ხასიათდება.**

პარტნიორთა სიაში, რაც გამოწვეული იყო ამ ქვეყნიდან საქართველოს ბაზარზე ხორბლისა და განსაკუთრებით ფქვილის იმპორტის ზრდით. თუკი სავაჭრო ბალანსის

დსთ-ს შიგნით საქართველოს ძირითად პარტნიორებს წარმოადგენენ რუსეთი, აზერბაიჯანი, უკრაინა, სომხეთი, თურქმენეთი, უზბეკეთი. დსთ-ს ქვეყნებს შორის 1997 წელს საქართველოს მხოლოდ სამ ქვეყანასთან გააჩნდა დადებითი სავაჭრო სალდო, ესენია: ყაზახეთი, ტაჯიკეთი და უზბეკეთი, სადაც ექსპორტის

სალდოს განვიხილავთ დინამიკაში, ამ მხრივ აღსანიშნავია, რომ 1995-1997 წლების პერიოდში

**1997 წელს 250%-იანი ზრდის შემდეგ მომსახურების იმპორტმა რეკორდულ მაჩვენებელს 245 მილიონ აშშ დოლარს მიაღწია.**

სახით გადის ჩაი და არაორგანული ქიმიის პროდუქტები.

მიმდინარეობდა უარყოფითი სალდოს კიდევ უფრო გაფართოება და ძალზედ მნიშვნელოვანი ტემპებითაც. ძლზედ ძნელია გამოიყოს რომელიმე ქვეყანა, რომელთანაც საქართველოს სავაჭრო ბალანსის უარყოფითმა სალდომ განსაკუთრებული გაფართოება განიცადა. უარყოფითი სალდოს ზრდა თანაბრად იყო დამახასიათებელი ყველა ქვეყანასთან ვაჭრობისათვის და ასევე ზოგიერთი ქვეყანა, რომელთანაც საქართველოს დადებითი სავაჭრო სალდო გააჩნია, 1997 წლისათვის გადავიდა იმ ქვეყნების სიაში, რომლებთანაც საქართველოს

განსაკუთრებულ ყურადღებას იმსახურებს საერთაშორისო მომსახურებით ვაჭრობა. როგორც მიმდინარე ოპერაციატა ბალანსიდან ჩანს მომსახურებით ვაჭროვა

**მომსახურების ექსპორტის შიგნით ყველაზე მეტად ტრანსპორტით მომსახურება სჭარბობს.**

არასტაბილურობით ხასიათდებოდა. ასე მაგალითად, მისი ექსპორტი იზრდებოდა 1992 წლიდან 1995 წლამდე, შემდეგ შემცირდა 1996

წელს და გაიზარდა 1997 წელს. აღსანიშნავია, რომ მომსახურებით ვაჭრობაში საქართველოს მეტწილად დადებითი სალდო გააჩნია. გამონაკლისია მხოლოდ 1994 და 1997 წლები, როდესაც უარყოფითმა სალდომ რეკორდული მაჩვენებელი - 85.4 მილიონი დოლარი შეადგინა. 1997 წელს მომსახურების ექსპორტი რეკორდული მაჩვენებელი იყო და 159.6 მლნ.

**სატრანსპორტო მომსახურების შიგნით ყველაზე მეტი წილი საგზაო ტრანსპორტზე მოდის.**

დოლარი შეადგინა, რაც მთელი ექსპორტის 41%-ია. წლების მიხედვით ექსპორტის სტრუქტურაში მომსახურების წილები მოცემულია №47 ნახაზზე.

რაც შეეხება მომსახურების იმპორტს, 1997 წელს თითქმის 2.5-ჯერ გაზრდის შემდეგ მან რეკორდული მაჩვენებელი ანუ 245 მილიონი დოლარი შეადგინა.

თუკი მომსახურების ექსპორტს სტრუქტურულად განვიხილავთ, აღსანიშნავია, რომ ყველაზე მეტი შემოსავალი სატრანსპორტო მომსახურებას მოაქვს. მეორე ადგილზეა კომუნიკაციები, ხოლო მე-3 ადგილზე კი ტურიზმი. თუმცა ეს დასკვნები 1996 წლის მონაცემებს ეყრდნობა და თუ გავითვალისწინებთ, რომ 1997 წელს ტურისტული მომსახურების ექსპორტმა შეადგინა 46.9 მილიონი დოლარი, მაშინ იგი მნიშვნელოვნად გადაუსწრებს კომუნიკაციებს (იხ. ნახაზი №48).

სატრანსპორტო მომსახურების შიგნით ყველაზე მეტი წილი საგზაო ტრანსპორტზე მოდის, თუნცა 1997 წელს ადგილი ჰქონდა საზღვაო ტრანსპორტის მომსახურების საერთო შემცირებას. ამასთან, თუკი 1996 წელს საზღვაო ტრანსპორტით მომსახურების ბალანსის სალდო უარყოფითი იყო, 1997 წელს სალდო დადებითი გახდა (იხ. ნახაზი №49).

უნდა აღინიშნოს, რომ საზღვაო ტრანსპორტით მომსახურებით ვაჭრობის თვალსაზრისით, საქართველოს მართლაც და მნიშვნელოვანი პოტენცია გააჩნია. ამის საფუძველს იძლევა იმ ორი სტრატეგიული პორტის არსებობა, როგორებიცაა ფოთი და ბათუმი. თუკი მოხდება აღნიშნული პორტების გადაიარაღება და ტექნიკური მხარის დახვეწა, რაც მათ კონკურენტუნარიანობას საგრძნობლად გაზრდის, მაშინ საქართველოს შესაძლებლობა ექნება გახდეს ერთ-ერთი უმნიშვნელოვანესი საზღვაო ტრანსპორტით მომსახურების ცენტრი რეგიონში. იმის გამო, რომ დღევანდელ საქართველოს არ ძალუძს საკუთარი საშუალებით მოახერხოს ამ ორი პორტის მოდერნიზაცია ერთადერთი გამოსავალი პრივატიზაციაა.

საჰაერო ტრანსპორტით მომსახურების

თვალსაზრისით გარკვეული გაუმჯობესება შეიმჩნევა. თუკი 1996 წელს საჰაერო ტრანსპორტით მომსახურების სალდო უარყოფითი იყო, 1997 წელს იგი დადებითი გახდა (იხ. ნახაზი №50).

ასევე დიდი პოტენცია გააჩნია საჰაერო ტრანსპორტს. ამ მხრივ ქართული ავიაკომპანიების ხელში არსებული მოძველებული საჰაერო ხომალდები სერიოზულ დაბრკოლებას წარმოადგენენ ამ დარგის განვითარებისათვის და ამიტომაც მნიშვნელოვანი ინვესტიციებია საჭირო თვითმფრინავების პარკის გასაახლებლად. საქართველოს, ამ კონკრეტულ შემთხვევაში კი თბილისის აეროპორტს, თავისი

**მეზობელ ქვეყნებთან შედარებით საქართველოს რკინიგზაზე ტვირთების ტრანსპორტირებისათვის შედარებით მაღალი ტარიფებია დანესაზღვრული, რაც მნიშვნელოვნად ზღუდავს რკინიგზის კონსერვისაციას.**

მდებარეობით უპირატესობიდან გამომდინარე, შეუძლია სერიოზული კონკურენცია გაუნოს სტამბულის აეროპორტს და საერთოდ თურქულ ავიაკომპანიებს, რომლებიც მგზავრთა გადაყვანის საქმეში სატრანზიტო ფუნქციას ასრულებენ. იმისათვის, რომ თბილისის აეროპორტმა მსგავსი ფუნქცია შეიძინოს, საჭიროა ქართული ავიაკომპანიების ხელში არსებობდეს თანამედროვე ტიპის საჰაერო ხომალდები, ამას კი სერიოზული ინვესტიციები ესაჭიროება.

მომავალში არანაკლები როლის შესრულება შეუძლია რკინიგზასაც, რომელიც უკვე დღეს ემსახურება კავკასიის და შუა აზიისათვის განკუთვნილი ტვირთების ტრანსპორტირებას. რკინიგზით საერთაშორისო მომსახურების საერთო მოცულობა 1996 წელს 13.6 მილიონი დოლარი იყო, მაშინ როდესაც მსგავსი მომსახურების იმპორტი 5.9 მილიონი დოლარი. ქართულ რკინიგზას, თავისი ხანგრძლივი გამოცდილების გათვალისწინებით, შეუძლია მომავალში მნიშვნელოვანი შემოსავლის მომტანი გახდეს. ამისათვის, ისევე როგორც წინა სემთხვევებში საჭიროა ინვესტიციების განხორციელება სარკინიგზო ხაზების განახლების, ლოკომოტივთა და ვაგონების პარკების გადაიარაღების მიზნით. სარკინიგზო მომსახურების განვითარებისათვის დღესდღეობით ასევე სერიოზულ დაბრკოლებას წარმოადგენს ელექტროენერჯის არასტაბილური მიწოდება. რკინიგზაზე ამგვარი პრობლემების არსებობა ინვესტორების გადაზიდვის ხარჯების გადიდებას, რაც მაღალ ტარიფებში აისახება. მეზობელ ქვეყნებთან შედარებით, საქართველოს რკინიგზაზე ტვირთების ტრანსპორტირებისათვის დანესაზღვრულია მაღალი ტარიფები, რაც სხვა ნაკლოვან მხარეებთან ერთად აიძულებს ტვირთების გადაზიდვის მსურველებს აირჩიონ

ალტერნატიული მარშრუტები. აქედან გამომდინარე თუკი საქართველოს სურს დაიმკვიდროს სატრანზიტო ქვეყნის სტატუსი, სხვა გადაუდებელ ღონისძიებებთან ერთად (რომლებიც ზემოთ იქნა დასახელებული) საჭიროა გადაზიდვის ტარიფების გარკვეული დონით შემცირება, რაც დამატებით კონკურენციულ უპირატესობას სექტორის ქართულ რკინიგზას.

საავტომობილო ტრანსპორტი შედარებით მოკრძალებულ როლს თამაშობს მომსახურების ექსპორტის საქმეში. ამაზე მეტყველებს თუნდაც ის ფაქტი, რომ 1996 წელს საქართველომ გასწია 50 000 დოლარის ღირებულების საავტომობილო ტრანსპორტის მომსახურება. იმ შემთხვევაში თუკი მოხერხდება ქვეყნის შიგნით მძლავრი საავტომობილო ფირმების ჩამოყალიბება, რომელთა განკარგულებაში იქნება თანამედროვე დონის ავტომობილები, შესაძლებელია ამ დარგის განვითარებაც.

მოსალოდნელია, რომ უკვე მომავალი წლიდან მილსადენებით მომსახურება საქართველოს ერთ-ერთი ძირითადი საექსპორტო საქმიანობა გახდება. ამის საფუძველს იძლევა ის სამუშაოები, რომლებიც აქამდე ჩატარდა და ამჟამად მიმდინარეობს აზერბაიჯანული ნავთობის ტრანსპორტირების უზრუნველსაყოფად. არსებულ მარშრუტებს შორის საქართველოზე ორი გადის, ერთი ე.წ. ჯეიჰანის მარშრუტი და მეორე ე.წ. დასავლური მარშრუტი, ბაქოდან სუფსის ტერმინალამდე. ამ მარშრუტებიდან ერთ-ერთის ამოქმედება მეტად სასარგებლო იქნება ქვეყნისათვის და მას ექნება არა მხოლოდ პირდაპირი არამედ ირიბი ზემოქმედებაც ქვეყნის ეკონომიკაზე. ნავთობსადენებთან ერთად მოსალოდნელია გაზსადენების ამოქმედებაც. ამჟამად ხორციელდება გაზის ტრანზიტი რუსეთიდან სომხეთში. მზადდება პროექტი თურქეთისათვის რუსეთის გაზის მისაწოდებლად. ამასთან უნდა აღინიშნოს, რომ ნავთობთან ერთად აზერბაიჯანიდან შესაძლებელია გაზის მიწოდება ევროპის ქვეყნებისათვის საქართველოს გავლით. არსებული საშუალებებიდან გამომდინარე საქართველოს წლიურად შესაძლებლობა ექნება 12-15 მლრდ. კუბური მეტრი გაზის გატარება.

მრავალი ექსპერტის მიერ ტურიზმი საქართველოში ერთ-ერთ ყველაზე რეალურ საექსპორტო მომსახურებად აღიქმება. ამის დასადასტურებლად ისიც საკმარისია, რომ 1997 წელს წინა წელთან შედარებით ტურისტული მომსახურების ექსპორტმა 520%-იანი ზრდა განიცადა და 46.9 მილიონი დოლარი შეადგინა. 1997 წელს ასევე მნიშვნელოვანი ზრდა განიცადა ტურისტული მომსახურების იმპორტმა და 10 მილიონიდან 156.1 მილიონ დოლარამდე ავიდა (იხ. ნახაზი №51).

უნდა აღინიშნოს, რომ არსებობა ტურისტული მომსახურების ექსპორტის მოცულობის სხვადასხვა შეფასებები, რომლებიც

საგრძობლად განსხვავდებიან ოფიციალური მონაცემებისაგან. ასე მაგალითად, არსებობს შეფასება, რომ 1997 წელს ტურიზმის სექტორში ფაქტიურად განეული მომსახურების ექსპორტი შეადგენს 247 მილიონ დოლარს, მაშინ როდესაც აქედან აღრიცხულ იქნა მხოლოდ 46.9 მილიონი დოლარი. საქართველოს გააცნია ყველა ის ობიექტური პირობა, რათა ქვეყანაში მნიშვნელოვანი საშემოსავლო წყარო გახდეს ქვეყნისათვის. იმისათვის, რომ მეტი რაოდენობის ტურისტთა მოზიდვა გახდეს შესაძლებელი, საჭიროა არსებული ტურისტული ბაზების აღდგენა და ფართო პროპაგანდა უცხოეთში.

სერიოზული პერსპექტივა გააჩნია კომუნიკაციებს, როგორც სახელმწიფო შემოსავლების მიღების ერთ-ერთ წყაროს. 1996 წელს კომუნიკაციებით განეული მომსახურების ექსპორტმა 13.2 მილიონი დოლარო შეადგინა, ხოლო იმპორტი 0.3 მილიონი დოლარი იყო. 1997 წელს ექსპორტი 8.3 მილიონ დოლარამდე შემცირდა, ხოლო იმპორტი - 0.2 მლნ. დოლარამდე. დღესდღეისობით კომუნიკაციების სექტორი სერიოზულ სიძნელეებს განიცდის. ტრადიციული საკომუნიკაციო მომსახურება, როგორცაა ფოსტა, ტელეგრაფი და ტელეფონი, ძალზედ დაბალეფექტიანად ფუნქციონირებენ, რაც არასაკმარისი რესურსების რაოდენობითა და სისტემების მოძველებით არის განპირობებული. დღეს უკვე შეიმჩნევა გარკვეული დადებითი ძვრები საფოსტო და სატელეფონო მომსახურებაში, მაგრამ იმისათვის, რომ გაიზარდოს საკომუნიკაციო მომსახურების ეფექტიანობა, საჭიროა უფრო ფართოდ გავრცელდეს და დაინერგოს ისეთი საშუალებები, როგორცაა ფაქსი, ელექტრონული ფოსტა, სატელეფონო კავშირი.

საგარეო სავაჭრო პოლიტიკა განსაზღვრულ ზემოქმედებას ახდენს ქვეყნის ექსპორტ-იმპორტის პოტენციალის სრულად ამოქმედებაზე. ერთ-ერთ უმნიშვნელოვანეს ინსტრუმენტს სავაჭრო პოლიტიკისა წარმოადგენს ტარიფები. საქართველოდან პროდუქციის ექსპორტი არ ექვემდებარება საბაჟო გადასახადით დაბეგვრას, ასევე საექსპორტო პროდუქცია თავისუფლდება სააქციო და დამატებული ღირებულების გადასახდისაგან. უახლოეს პერიოდამდე აკრძალული იყო ჯართის ექსპორტი საქართველოს ფარგლებს გარეთ და პარლამენტის მიერ ივნისის თვეში მიღებული კანონის თანახმად ჯართის ექსპორტირება დასაშვებია, განსაზღვრული სპეციალური საბაჟო გადასახადის (მაგალითად, შავი ლითონების 1 ტონა ჯართზე - 42 ლარი) გადახდის შემდეგ.

რაც შეეხება იმპორტს, აქ მოქმედებს 12%-იანი საბაჟო გადასახადი. ამასტან ფუნქციონირებენ შეღავათიანი ტარიფებიც 0 და 5%-ის ოდენობით. მაგალითისათვის, 5%-იანი საბაჟო ტარიფი მოქმედებს მანქანა-

მონყობილობების იმპორტზე. საქართველოსა და მის მეზობელ ქვეყნებში არსებული საერთაშორისო ვაჭრობის დაბეგვრის რეჟიმი მოცემულია №9 ცხრილში.

საბაჟო ტარიფი წარმოადგენს საგარეო ვაჭრობის რეგულირების ძალზედ ეფექტურ და სერიოზულ საშუალებას, ასევე მისი საშუალებით ქვეყანას შესაძლებლობა აქვს საჭიროების შემთხვევაში გაატაროს პროტექციონისტური ღონისძიებები. მეზობელ ქვეყნებთან შედარებით საქართველოში საიმპორტო ტარიფი დაბალია, გამონაკლისია სომხეთი და უკრაინა, სადაც 0 და 10%-იანი განაკვეთები მოქმედებენ. თუმცა უნდა აღინიშნოს, რომ ორივე ქვეყანას განსხვავებული სააქციო განაკვეთები აქვთ შემოღებული ეროვნული წარმოების და იმპორტულ პროდუქციაზე, რაც პროტექციონისტური პოლიტიკის გატარების ფარულ საშუალებად აღიქმება.

### საქართველოს საგარეო სავაჭრო პოლიტიკის ერთ-ერთი ძირითადი პრიორიტეტი მსოფლიო სავაჭრო ორგანიზაციაში განხორციელება.

აუცილებელია საქართველოში გატარდეს საბაჟო ტარიფების ფართო დიფერენციაცია. მაღალი განაკვეთები უნდა დაუწესდეს იმ პროდუქტებს, რომელთა წარმოების შესაძლებლობები საქართველოს თავადაც გააჩნია და რომლებიც პრიორიტეტულმიმართულებებს წარმოადგენენ ქვეყნის ეკონომიკისათვის. ყველაზე ლიბერალი ეკონომისტებიც კი აღიარებენ, რომ ახალგაზრდა ქვეყნებს ესაჭიროებად გარკვეული დონით პროტექციონისტული ღონისძიებების გატარება, რატა დაიცვან საკუთარი წარმოება იმპორტის შემოტევისაგან. ამასთან უნდა აღინიშნოს, რომ საჭიროა სავაჭრო პოლიტიკის შეცვლა მოხდეს საქართველოს მსოფლიო სავაჭრო ორგანიზაციაში განხორციელებამდე, რადგან შემდგომში უკვე გაჭირდება პროტექციონისტული ზომების გატარება.

1996 წლიდან საქართველო აწარმოებს მოლაპარაკებებს მსოფლიო სავაჭრო ორგანიზაციებთან და ამ პერიოდიდან ქვეყანას გააცნია დამკვირვებლის სტატუსი. 1997 წლის აპრილში საქართველომ წარადგინა მემორანდუმი საგარეო ვაჭრობის რეჟიმის შესახებ. მსოფლიო სავაჭრო ორგანიზაციაში განხორციელება ფრიად სასარგებლო იქნება ქვეყნისათვის რამოდენიმე მოსაზრებიდან გამომდინარე. პირველი, მსოფლიო სავაჭრო ორგანიზაცია წარმოადგენს ფორუმს, სადაც მოლაპარაკებები მიმდინარეობს ორმხრივ და მრავალმხრივ დონეებზე სხვადასხვა სავაჭრო პრობლემების გარშემო და სადაც ხორციელდება ზედამხედველობა ნაკისრ ვალდებულებათა შესრულებაზე. დღესდღეობით მსოფლიოში

მთელ რიგ საქონელზე მაღალი ტარიფებია დაწესებული. ეს განსაკუთრებით ეხება ტანსაცმელს, ფეხსაცმელს, სასოფლო-სამეურნეო პროდუქციას. მნიშვნელოვანი სავაჭრო ბარიერები აქვთ აღმართული ევროკავშირს, აშშ-ს და სხვა ქვეყნებს. პატარა საქართველოსარ დალუძს ორმხრივი მოლაპარაკებების საფუძველზე მიოპოვოს უკეთესი დამოკიდებულება სხვა ქვეყნების ბაზრებზე. მასინ. როდესაც მსოფლიო სავაჭრო ორგანიზაცია, როგორც მრავალმხრივ მოლაპარაკებათა საწარმოოდ შექმნილი ფორუმი, შესაძლებლობას აძლევს საქართველოს და მსგავს ქვეყნებს წამოჭრან მათთვის საჭირობოროტო საკითხები და გარკვეული ზომით ზეგავლენა მოახდინონ მათ მიმართ გატარებულ პოლიტიკაზე. მეორე, მსოფლიო სავაჭრო ორგანიზაციას შემუშავებული აქვს საკამათო სიტუაციათა გადაჭრის საკუთარი მექანიზმები. პატარა ქვეყნები განსაკუთრებით

მგრძნობიარენი არიან გარეგანი შოკების მიმართ, ამიტომაც მრავალმხრივი სისტემის არსებობა მსოფლიო სავაჭრო ორგანიზაციის ფარგლებში საშუალებას იძლევა მინიმუმდე იქნას დაყვანილი დიდი და ძლიერი ქვეყნების მხრიდან სუსტებზე ზეწოლის შესაძლებლობები.

მაგალითისთვის გამოდგება უკრაინის მთავროვის მიერ 1996 წლის 8 ნოემბრის გადამწყვეტილება უკრაინაში შემოსულ ციტრუსებზე დღგ-ს გარდა დამატებით 20%-იანი საიმპორტო ბაჟის დაწესების შესახებ. ეს მაშინ, როდესაც საქართველოდან ციტრუსების ექსპორტის დაახლოებით 40% უკრაინის მიერ მოიხმარებოდა. ერთ თვეზე მეტი დასჭირდა საქართველოს საელჩოს რათა მოეპოვებინა აღნიშნული წესის გაუქმება ქართული პროდუქციის მიმართ, მაგრამ მიუხედავად ყველაფრისა ციტრუსების ექსპორტი ამ პერიოდში სერიოზულად შეფერხდა, რამაც განაპირობა კიდევ 1995 წელთან შედარებით ციტრუსების ექსპორტის 30%-ით შემცირება. იმ შემთხვევაში თუკი საქართველო იქნებოდა მსოფლიო სავაჭრო ორგანიზაციის წევრი აღნიშნული პრობლემის დარეგულირება შესაძლებელი იქნებოდა რამოდენიმე დღის განმავლობაში ქართული მხარისათვის მინიმალური ზარალით.

მესამე, ტარიფების შემცირება და სხვა სახის ზომები მიმართული საგარეო ვაჭრობის ლიბერალიზაციისაკენ დადებით ზეგავლენას ახდენენ ქვეყნის საგარეო ვაჭრობის გაფართოებასა და განვითარებაზე. საქართველოს, როგორც გარდამავალი ეკონომიკის მქონე განვითარებად ქვეყანას საშუალება ექნება მიიღოს ყველაზე მეტად სასურველი პარტნიორის სტატუსი (ე.წ. MFN) და ამით გაიადვილოს უცხოურ ბაზრებზე შესვლა.

სავაჭრო ვაჭრობის გაფართოების მიზნით დიდი მნიშვნელობა ენიჭება აგრეთვე ორმხრივ თანამშრომლობას. ამ მხრივ აღსანიშნავია ის

ორმხრივი ხეკვეკრულებები, რომლებიც საქართველოს გაფორმებული აქვს სხვა ქვეყნებთან და რომლებიც ხელს უწყობენ უცხოურ ბაზრებზე ქართულ პროდუქციისატივის ბარიერების შემცირებას.

ასევე აღნიშვნის ღირსია 1996 წელს სამი წლით გაგარძელებული ხელშეკრულება ევროკავშირში საქართველოდან ექსპორტირებული საფეიქრო ნაწარმის ქვოტირებისაგან განთავისუფლების შესახებ. საფეიქრო ბაზრის გასაღების ბაზრის მოპოვება რთულ ამოცანას წარმოადგენს ამ დარგში არსებული მძაფრი კონკურენციის გამო. ამიტომაც ის შეღავათები, რომლებიც ქართულ პროდუქციას გააჩნია ევროკავშირის ბაზარზე მნიშვნელოვნად შეუწყობს ხელს საფეიქრო წარმოებაში უცხოური ინვესტიციების მოზიდვას და საერთოდ ამ დარგის წინ წამოწევას.

როგორც ვხედავთ, საქართველოს საგარეო ვაჭრობის წინაშე არაერთი სერიოზული პრობლემა დგას, რომელთა გადასაჭრელად სასწრაფო ზომები მისაღები, რათა შემდგომში უფრო მწვავე სირთულეების წინაშე არ აღმოვჩნდეთ. საჭიროა შემუშავებულ იქნას ისეთი სტრატეგია, რომელიც ხელს შეუშლის იმპორტის კატასტროფული ტემპებით ზრდას და ხელს შეუწყობს ექსპორტის გაფართოებას. ამ მიზნად ადგილობრივი წარმოების განვითარება უპირველეს პრიორიტეტად უნდა განისაზღვროს და თანაც განსაკუთრებული ყურადღება უნდა მიექცეს იმ დარგებს, რომლებთანაც შეუძლიათ სერიოზული საექსპორტო შემოსავლები მოუტანონ ქვეყანას მომავალში. ასევე საჭიროა გამოვლინდეს ახალი საექსპორტო პროდუქციის სახეები. მეტი ყურადღება დაეთმოს პროდუქციის ხარისხს, როგორც ექსპორტის გაფართოების უპირველეს გარანტს. საჭიროა გამოვლენილ იქნას და შესაბამისი პროპაგანდა გაუკეთოდ ქართული პროდუქციის განსაკუთრებულ ღვისებებს (ასე მაგალითად, სასოფლო-სამეურნეო პროდუქციის ექსპორტისას აქცენტი შეიძლება გაკეთებულ იქნას მის ეკოლოგიურ სისუფთავეზე). ყველაფერ ზემოთქმულის გათვალისწინებით შეიძლება აღინიშნოს, რომ გონივრული საგარეო ეკონომიკური პოლიტიკის შემთხვევაში საქართველოს გააჩნია რეალური შნსი აქტიურად ჩაერთოს მსოფლიოს ეკონომიკურ თანამშრომლობაში.

როგორც ვხედავთ, საქართველოს საგარეო სავაჭრო დეფიციტი ყოველწლიურად კატასტროფული ტემპებით იზრდება, რაც გვაფიქრებინებს, რომ საჭიროა რადიკალური ზომების მიღება, წინააღმდეგ შემთხვევაში რამოდენიმე წლის შემდეგ ქვეყანა სერიოზული სირთულეების წინაშე აღმოჩნდება. სავაჭრო პოლიტიკის ერთ-ერთი მიმართულება უნდა გახდეს პრიორიტეტული დარგების პრეფერენციულ მდგომარეობაში ჩაყენება სახელმწიფოს მხრიდან და ამ დარგების

პროდუქციის ექსპორტის სუბსიდირება, რაც საბოლოო ჯამში ხელს შეუწყობს ექსპორტის მოცულობის გაფართოებას და ქვეყნის სავალუტო რეზერვების შევსებას.

საგარეო ეკონომიკური პოლიტიკის ერთ-ერთი შემადგენელი ნაწილი უნდა იყოს ასევე იმპორტ შემცველი სტრატეგია. თუკი საქართველოში იმპორტირებული პროდუქციის ნუსხას გადავხედავთ, ჩანს, რომ ბევრი მათგანი იმ საქონელთა რიცხვს მიეკუთვნება, რომელთა წარმოებაც ადგილობრივად შეიძლება და თანაც უკეთესი ხარისხით. მაგალითისათვის, საქართველოში 1997 წელს იმპორტის სახით შემოვიდა 2.5 მილიონი დოლარის ღირებულების რძე, 5.6 მილიონი დოლარის — კარაქი და რძის სხვა ცხიმები, 2.4 მილიონი დოლარის კვერცხი, 38.4 მილიონი დოლარის ხორბალი და სხვა. აღნიშნული პროდუქციის წარმოების გაფართოებით შესაძლებელია მიღწეულ იქნას მათზე ადგილობრივი მოთხოვნის დაკმაყოფილება და შესაბამისად იმპორტის შეზღუდვა. იმპორტ შემცველი პოლიტიკის წარმატებულად წარმართვის მიზნით საჭიროა გადაისინჯოს იმპორტთან მიმართებაში არსებული სატარიფო პოლიტიკა. საჭიროა, რომ იმ დარგების პროდუქციაზე რომელთა წარმოებაც საქართველოში ადგილობრივი ძალებითაც შეიძლება დაწესდეს მაღალი საბაჟო განაკვეთები. ასევე საჭიროა, რომ იმ ქვეყნებთან, რომელთაც საქართველოდან იმპორტირებულ საქონელზე მაღალი ტარიფები გააჩნიათ შემოღებულ იქნას ადექვატური დაბეგვრა. მაგალითად, როგორც №9 ცხრილიდან ჩანს თურქეთში საბაჟო გადასახადები მერყეობენ 0-დან 500%-მდე, რაც საგრძნობლად აღემატება საქართველოში თურქეთიდან იმპორტირებულ საქონელზე მოქმედ ტარიფებს. ამასთან გასათვალისწინებელია, რომ თურქეთი საქართველოს ერთ-ერთ ძირითად სავაჭრო პარტნიორს წარმოადგენს და მასთან მნიშვნელოვანი სავაჭრო დეფიციტი გაგაჩნია. აქედან გამომდინარე ადგილობრივ და უცხოელ მწარმეთა თანაბარ მდგომარეობაში ჩაყენების მიზნით საჭიროა შემოღებულ იქნას ადექვატური დაბეგვრა.

იმისათვის, რომ საქართველომ, როგორც დამოუკიდებელმა ქვეყანამ თავისი კუთვნილი ადგილი დაიმკვიდროს საერთაშორისო თანამეგობრობაში და გახდეს მსოფლიო ეკონომიკის ერთ-ერთი შემადგენელი უჯრედი, საჭიროა უკვე დღევანდელ ეტაპზე დაისახოს განსაზღვრული სტრატეგია, რომლის მიზანმიმართული შესრულების შედეგად მიღწეულ იქნება ქვეყნის ეკონომიკური პოტენციალის მაქსიმალური გამოყენება. უპირველესი საკითხი, რომელიც ამ შემთხვევაში წამოიჭრება არის საქართველოს ეკონომიკის სწორი დარგობრივი სტრუქტურის ჩამოყალიბება და მისი განვითარების მიმართულებების და საშუალებების განსაზღვრა. მომგებიანი დარგობრივი

სტრუქტურის ჩამოყალიბება შესაძლებელია მხოლოდ თანამედროვე მსოფლიო ეკონომიკისათვის დამახასიათებელი ტენდენციებისადმი მხარის აბმით. საქართველოს ეკონომიკას ორიენტაცია უნდა ჰქონდეს ალბულის ისეთ დარგებზე, რომლებიც ნაკლებ ფიზიკურ რესურსებს და მეტ ტექნო და მეცნიერტევად რესურსებს მოითხოვენ. თანამედროვე ეტაპზე საჭიროა განსაზღვრულ იქნეს გრძელვადიანი და მოკლევადიანი პრიორიტეტები. როდესაც მოკლევადიანი პრიორიტეტებზე ვსაუბრობთ აქ პირველ რიგში უნდა გავითვალისწინოთ სოფლის მეურნეობის დარგები, რომლებიც ადრეულ წარსულში საქართველოს ეკონომიკის მსხვილ შემადგენელ ნაწილებს წარმოადგენდნ და რომელთა ექსპორტირებასაც ქვეყანა აწარმოებდა. კერძოდ ეს დარგებია ჩაის წარმოება, ღვინო და ღვინომასალები, ციტრუსები და სხვა. გრძელვადიან ჭრილში აუცილებელია, რომ ეკონომიკამ გეზი აიღოს უფრო პროგრესულ დარგებზე და თანდათანობით, ეტაპობრივად მოხდეს უარის თქმა ზემოთ ჩამოთვლილ სოფლის მეურნეობის დარგებზე. ვინაიდან აგრარული ქვეყანა და განვითარებადი ქვეყანა დღევანდელ მსოფლიოში ასოცირდება ერთმანეთთან. გრძელვადიანი პრიორიტეტული დარგების განვითარების კვალობაზე თანდათანობით მოხდება ზემოთჩამოთვლილი შედარებით არამომგებიანი დარგების შეზღუდვა და რესურსების ახალ მომგებიან დარგებში გადადინება ანუ ქვეყნის ეკონომიკის გადარინტირება, რაც შედარებით უმტივიწეულოდ განხორციელდება. როდესაც პრიორიტეტებზე ვსაუბრობთ, ამოსავალი წერტილი მათი განვითარებისათვის იქნება სანყის ეტაპებზე არსებული სირთულეების მაქსიმალურად შემსუბუქება და მუდმივი სახელმწიფო მხარდაჭერა და ზრუნვა. მსოფლიო ეკონომიკის ტენდენციებიდან გამომდინარე აქცენტი უნდა იქნეს გადატანილი ახალ დარგებზე, რომლებიც საქართველოში ჯერ-ჯერობით არ ფუნქციონირებენ და არსებულ ზოგიერთ დარგზე. ახალი დარგებიდან ყველაზე მეტი მოთხოვნით მსოფლიო ბაზარზე სარგებლობს კომპიუტერული მომსახურება, კერძოდ პროგრამული მომსახურება, მონაცემთა დამუშავება და მათთან დაკავშირებული ტექნიკური და საკონსულტაციო მომსახურება. აღნიშნული დარგის განსავითარებლად საქართველოს ყველაწაირი პირობა გააჩნია. ამასთან კომპიუტერული მომსახურება

სპეციფიკური ხასიათის დარგია, რაც გამოიხატება მისი არნახული ტემპებით პროგრესირებაში. ამ დარგს დიდი ხნის ისტორია არ გააჩნია და შესაბამისად მისი შესწავლა დიდ სირთულეებთან არ არის დაკავშირებული. ამასთან გამოცდილება ამ დარგში არ შეიძლება ჩაითვალოს უპირატესობად, ვინაიდან აქ ყველაფერს წყვეტს რაციონალიზატორული საქმიანობა და სიახლეთა დანერგვის უწარი, რის საფუძველსაც გამჭრიახი გონებისა და დიდი ნიჭით დაჯილდოებული ადამიანები წარმოადგენენ. კომპიუტერული მომსახურების დარგის განვითარებას საქართველოში არ დასჭირდება დიდი სახსრები, ვინაიდან ამისათვის არ არის საჭირო გრანდიოზული მშენებლობების ან თუნდაც გეგმების შექმნა. აღნიშნული დარგის უპირატესობად უნდა ჩაითვალოს, რომ იგი მოითხოვს შედარებით მცირე დანახარჯებს, მაშინ როდესაც შემოსავალი მისგან მნიშვნელოვანი იქნება. თუ გავითვალისწინებთ იმ ფაქტსაც, რომ ეს დარგები მთლიანად საზღვარგარეთის ბაზრებზე იქნება მიმართული, ადვილი მისახვედრია, რომ შემოსავალი ძირითადად უცხოურ ვალუტაში იქნება.

კომპიუტერული მომსახურება ერთი კომპონენტი უნდა გახდეს ქვეყნის მომავალი დარგობრივი სტრუქტურისა სხვა მსგავსს, ახალ მეცნიერტევად დარგებთან ერთად. რაც შეეხება უკვე არსებული, ტრადიციული დარგების განვითარებას, აქ სტრატეგია შემდეგნაირი უნდა იყოს: საჭიროა თითოეული დარგის შიგნით ამორჩეულ იქნას წარმოების განსაზღვრული ვიწრო სფერო, საწიროა აღმოჩენილ იქნას ნიშა თითოეული დარგის შიგნით, რომლითაც საქრთველო საერთაშორისო ასპარეზზე გასვლას შეზღუდვს და ქვეყანას დამატებით სავალუტო შემოსავლებს მოუტანს. მაგალითისათვის ავილოთ კვების მრეწველობა. თუკი ქვეყანა განაცხადებს, რომ მას აქვს პრეტენზია და ამასთან რეალური შესაძლებლობა, რათა მოამარაგოს საერთაშორისო ბაზრები ეკოლოგიურად სუფთა პროდუქციით და ორიენტაცია იქნება ამგვარად ალბულის და არა მთლიანად კვების მრეწველობაზე, მაშინ შეიძლება ითქვას, რომ ამგვარ მონოდებას შესაბამისი გამოხმაურება მოჰყვება საერთაშორისო საზოგადოებრიობის მხრიდან. თითოეული დარგის შიგნით გარკვეული ნიშის მოძებნა და მასზე ორიენტაციის ალება უნდა გახდეს ამოსავალი წერტილი ზოგადი ეკონომიკური სტრატეგიისა.



მიმდინარე ოპერაციათა ანგარიში დინამიკაში

	1992	1993	1994	1995	1996	1997
მიმდინარე ოპერაციათა ანგარიში (ოფიციალური ტრანსფერების გამოკლებით)	-318.9	-485.1	-446.0	-477.4	-379.5	-305.9
ოფიციალური ტრანსფერები	71.2	131.2	170.0	113.9	84.1	179.9
სავაჭრო ბალანსი	-377.9	-448.3	-363.2	-421.6	-313.3	-561.0
ექსპორტი	266.6	457.0	380.7	289.5	372.3	385.7
მათ შორის, საზღვრისპირა ვაჭრობა	—	—	—	135.0	173.5	135.5
იმპორტი	-644	-905.3	-743.9	-711.2	-814.8	-1170.1
მათ შორის, ბუნებრივი აირი	—	—	—	-72.8	-85.8	-72.5
საზღვრისპირა ვაჭრობა	—	—	—	-200.0	-44.0	-101.6
პუმანიტარული დახმარება	—	—	—	-113.9	-84.1	-137.8
მომსახურება	22.6	17.1	-47.4	4.9	4.3	-85.4
ექსპორტი	87.9	72.7	102.0	110.5	98.0	159.6
იმპორტი	-65.3	-89.8	-149.0	-105.6	-93.7	-245

საქართველოს სავაჭრო ბალანსი.

	1994	1995	1996	1997
ექსპორტი	186.0	151.2	198.8	230.1
იმპორტი	-353.2	-391.6	-687.7	-930.7
საღდო	-167.2	-240.4	-487.9	-700.6

საქონლით და მომსახურებით ვაჭრობა.

	1994	1995	1996	1997
საქონლისა და მომსახურების ექსპორტი	288	261.7	296.8	389.7
საქონლისა და მომსახურების იმპორტი	-316.2	-497.2	-780.4	-1175.7
საღდო	-28.2	-235.5	-483.6	-786

საქართველოსა და სხვა ყოფილი სოციალისტური ქვეყნების ზოგადი მაჩვენებლები

	მოსახლეობა(1995)	ფართობი (კვ.კმ)	მშპ (1996) მლნ. დოლარი	მშპ ერთ სულზე (1996)
საქართველო	5 300 000	69 700	3 500	716
სომხეთი	3 762 000	29 800	1647	438
აზერბაიჯანი	7 420 000	86 600	3 520	475
ხორვატია	4 900 000	56 538	18 200	3 734
ჩეხეთი	10 321 000	78 864	51 500	5 000
უნგრეთი	10 230 000	93 036	43 000	4 287
პოლონეთი	38 792 442	312 677	120 000	3 100
სლოვაკეთი	5 400 000	49 036	17 200	3 100
სლოვენია	1 987 500	20 256	18 000	9 939

საქართველოს 15 ძირითადი საექსპორტო პროდუქცია 1996-1997 წლებში:

ექსპორტი 1996 წელს		ექსპორტი 1997 წელს	
	მლნ. დოლარი		მლნ. დოლარი
პროდუქციის დასახელება		პროდუქციის დასახელება	
ნავთობი	17.4	ელექტროენერგია	22.6
ჩაი	16.8	მინერალური წყლები	17.6
ფოლადის პროდუქცია	15.7	ფოლადის პროდუქცია	17.6
სპილენძის კონცენტრატი	13.4	ფეროშენადნობები	15.5
ელექტროენერგია	13.1	ნავთობპროდუქტები	14.4
სასუქები	11.9	სასუქები	13.8
დაბეტქდილი წიგნები	10	ლვინო	12.3
ციტრუსები	8.2	ჩაი	13.9
ფეროშენადნობები	7.7	თუჯი და ფოლადი	9.3
ნავთობპროდუქტები	6.7	თამბაქო	6
მინერალური წყლები	5	სპილენძის კონცენტრატი	7.2
სხვა სასმელები	4.8	ნავთობი	13.4
ხორბლის ფქვილი	4.5	ციტრუსები	5.2
ლვინო	3.7	სხვა სასმელები	3.1
ელექტროძრავები	2.7	არაორგანული ქიმი.	3
თხუთმეტივე პროდუქციის ექსპორტი	141.6	თხუთმეტივე პროდუქციის ექსპორტი	174.9
ექსპორტი 1996 წელს	198.8	ექსპორტი 1997 წელს	230.1

ცხრილი №6

საქართველოს საგარეო სავაჭრო ბალანსი 10 უმსხვილეს პარტნიორ ქვეყანასთან 1995 წელს

№	ქვეყნები	ბრუნვა	ექპორტი	იმპორტი	სალდო
	მთლიანი საგარეო სავაჭრო ბრუნვა	542.8	151.2	391.6	- 240.4
	მათ შორის ქვეყნების მიხედვით:				
1	თურქეთი	115.0	34.9	80.2	- 45.3
2	რუსეთი	96.3	47.0	49.3	- 2.3
3	აზერბაიჯანი	56.0	12.7	43.2	- 30.5
4	თურქმენეთი	48.1	6.9	41.2	- 34.3
5	ბულგარეთი	31.2	5.7	25.5	- 19.8
6	სომხეთი	30.1	18.9	11.2	7.7
7	რუმინეთი	28.2	-	28.2	- 28.2
8	აშშ	18.6	0.6	17.9	- 17.3
9	უკრაინა	12.7	5.7	7.1	- 1.4
10	ავსტრია	12.0	0.03	12.0	- 12.03
	სულ ათივე სავაჭრო პარტნიორთან:	448.2	132.4	315.8	- 183.4

ცხრილი №7

საქართველოს საგარეო სავაჭრო ბალანსი 10 უმსხვილეს პარტნიორ ქვეყანასთან 1996 წელს

№	ქვეყნები	ბრუნვა	ექპორტი	იმპორტი	სალდო
	მთლიანი საგარეო სავაჭრო ბრუნვა	885.5	198.8	686.7	- 487.9
	მათ შორის ქვეყნების მიხედვით:				
1	რუსეთი	171.1	56.8	114.3	- 57.5
2	თურქეთი	98.4	25.9	72.5	- 46.6
3	აზერბაიჯანი	96.0	24.8	71.2	- 46.4
4	ბულგარეთი	50.7	12.2	38.5	- 26.3
5	აშშ	44.8	1.4	43.5	- 42.1
6	უკრაინა	40.3	5.4	34.9	- 29.5
7	დიდი ბრიტანეთი	39.3	8.4	30.9	- 22.5
8	რუმინეთი	38.8	2.1	36.7	- 34.6
9	სომხეთი	36.2	20.5	15.7	4.8
10	იტალია	31.4	1.7	29.7	- 28.0
	სულ ათივე სავაჭრო პარტნიორთან:	647.0	159.2	487.9	- 328.7

ცხრილი №8

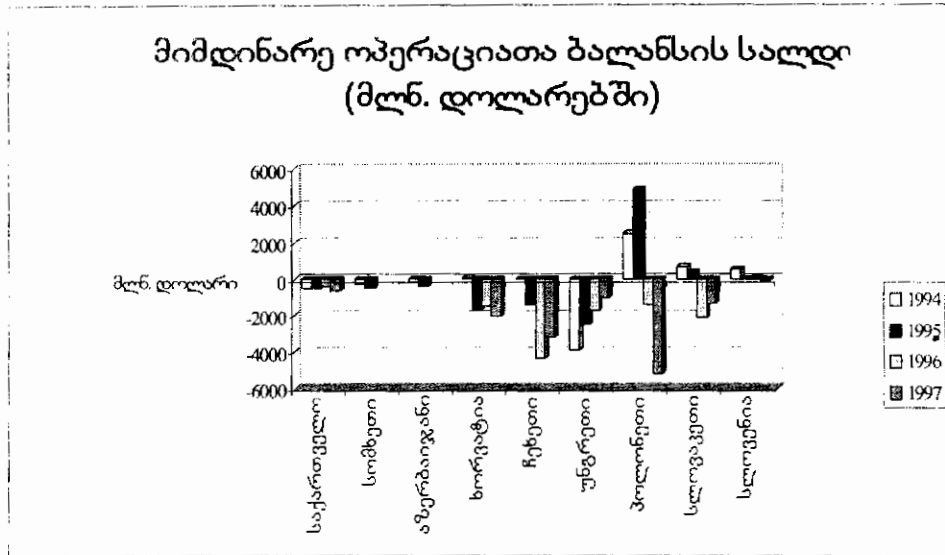
საქართველოს საგარეო სავაჭრო ბალანსი 10 უმსხვილეს პარტნიორ ქვეყანასთან 1997 წელს

№	ქვეყნები	ბრუნვა	ექპორტი	იმპორტი	სალდო
	მთლიანი საგარეო სავაჭრო ბრუნვა	1160.8	230.1	930.7	- 700.6
	მათ შორის ქვეყნების მიხედვით:				
1	რუსეთი	193.6	68.6	125.0	- 56.4
2	თურქეთი	144.0	30.0	114.0	- 84.0
3	აზერბაიჯანი	140.6	25.1	115.5	- 90.4
4	აშშ	74.4	4.2	70.2	- 66.0
5	უკრაინა	63.9	8.4	55.5	- 47.1
6	ბულგარეთი	54.8	8.7	46.1	- 37.4
7	ვიეტნამის კუნძულები	53.2	0.4	52.8	- 52.4
8	იტალია	46.3	5.1	41.2	- 36.1
9	დიდი ბრიტანეთი	46.1	4.2	41.9	- 37.7
10	გერმანია	45.8	5.9	39.9	- 34.0
	სულ ათივე სავაჭრო პარტიორთან	862.7	160.6	702.1	- 541.5

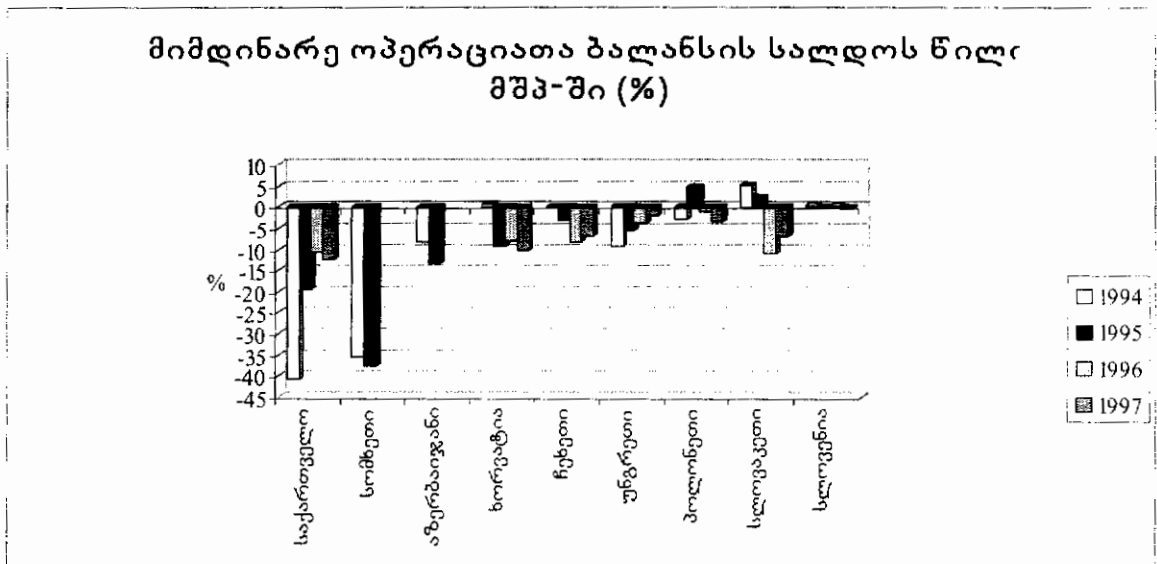
ცხრილი № 9

საბაჟო ტარიფები საქართველოსა და მეზობელ ქვეყნებში

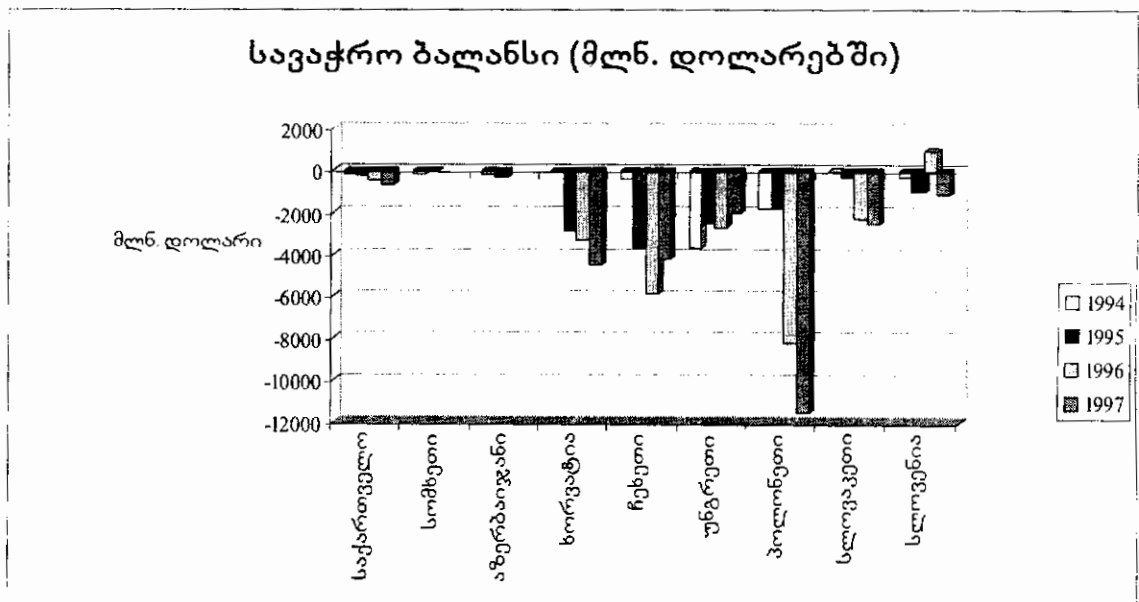
ტარიფები	საქართველო	სომხეთი	აზერბაიჯანი	რუსეთი	უკრაინა	თურქეთი
ექსპორტი	0%	0%	70%	1-დან 500%-მდე	0%	0
იმპორტი	0,2%	0-დან 10%-მდე	0-დან 70%-მდე	2-დან 30%-მდე	0-დან 10%-მდე	5-დან 100%
საბაჟო ტარიფი	0,5% და 12%					



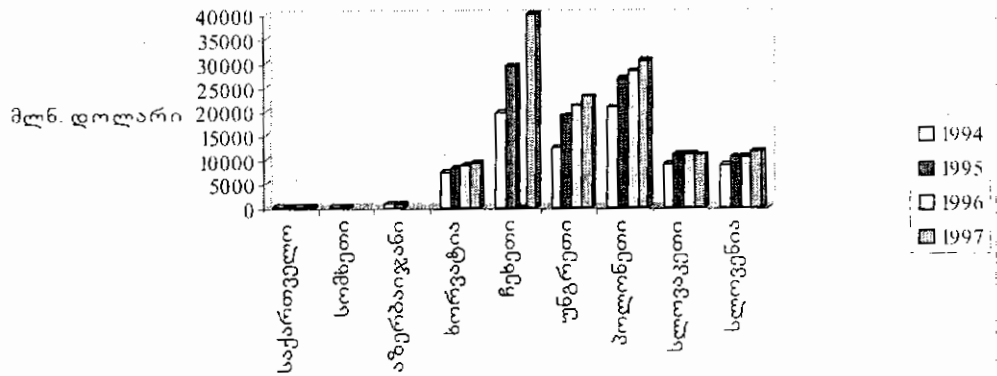
ნახაზი №2



ნახაზი №3

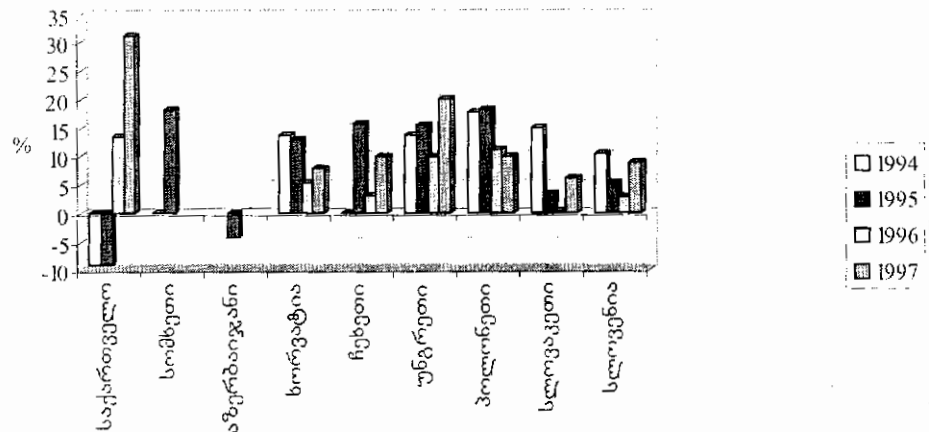


საქონლისა და მომსახურების ექსპორტის მოცულობა (მლნ. დოლარებში)



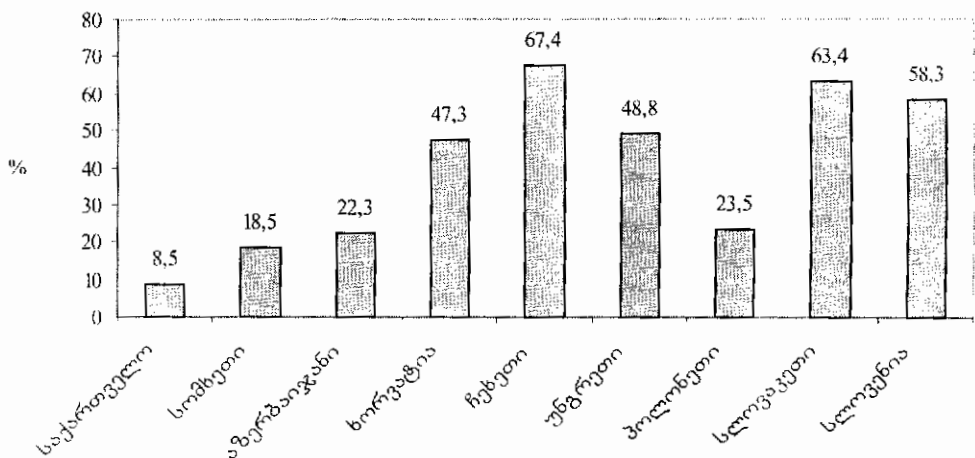
ნახაზი №5

ექსპორტის რეალური წლიური ზრდა (%)

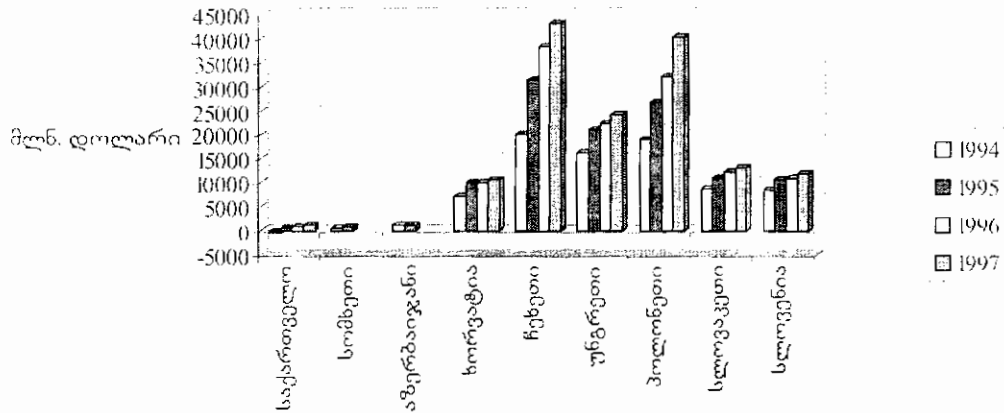


ნახაზი №6

ექსპორტის წილი მშპ-ში (%)

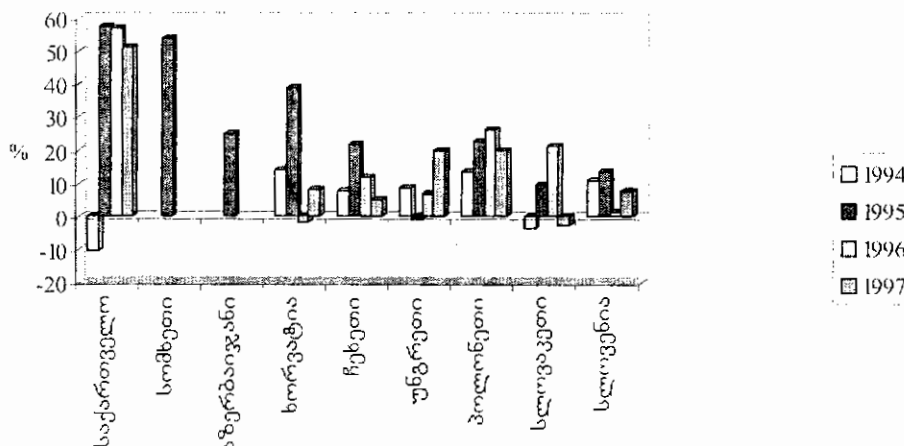


საქონლისა და მომსახურების იმპორტის მოცულობა (მლნ. დოლარებში)



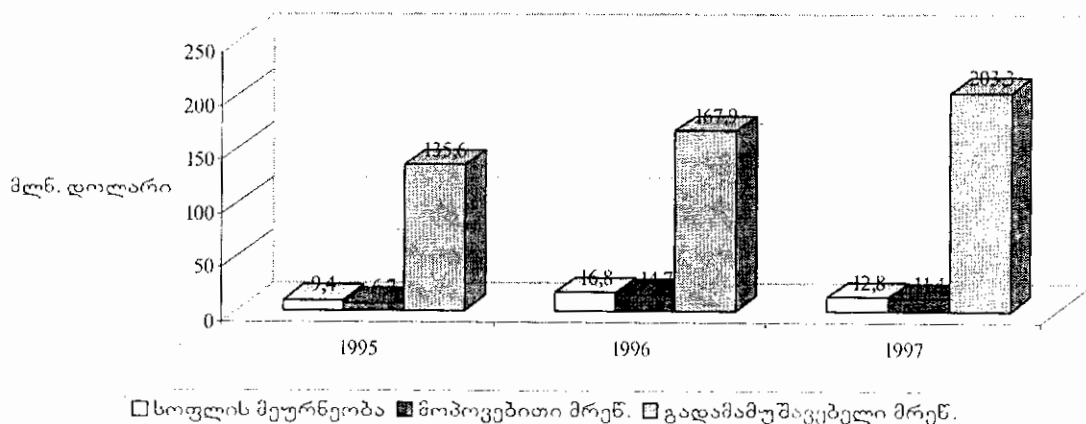
ნახაზი №8

იმპორტის მოცულობის რეალური ცვლილება (%)

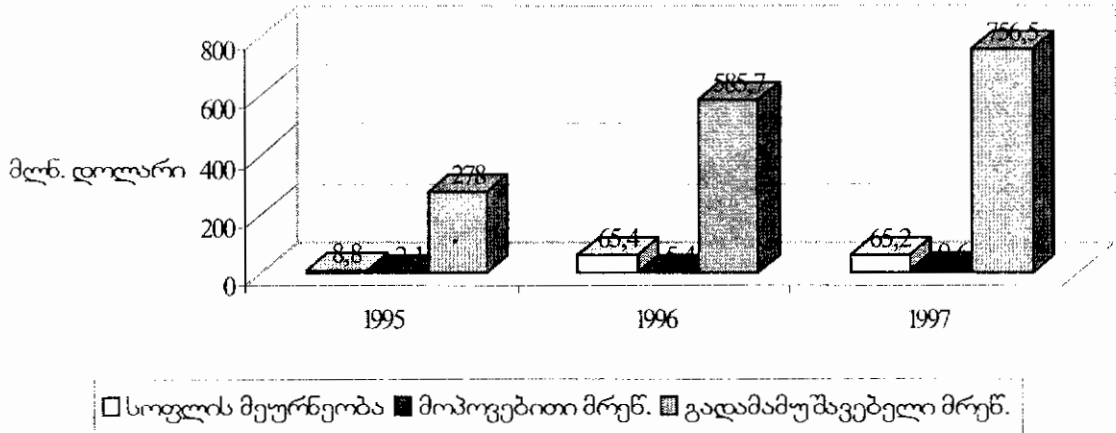


ნახაზი №9

ექსპორტის სტრუქტურული დინამიკა (მლნ. დოლარი)

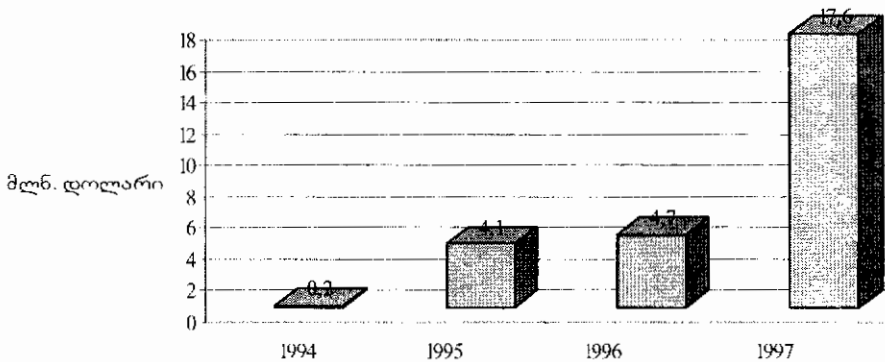


იმპორტის სტრუქტურული დინამიკა (მლნ. დოლარი)



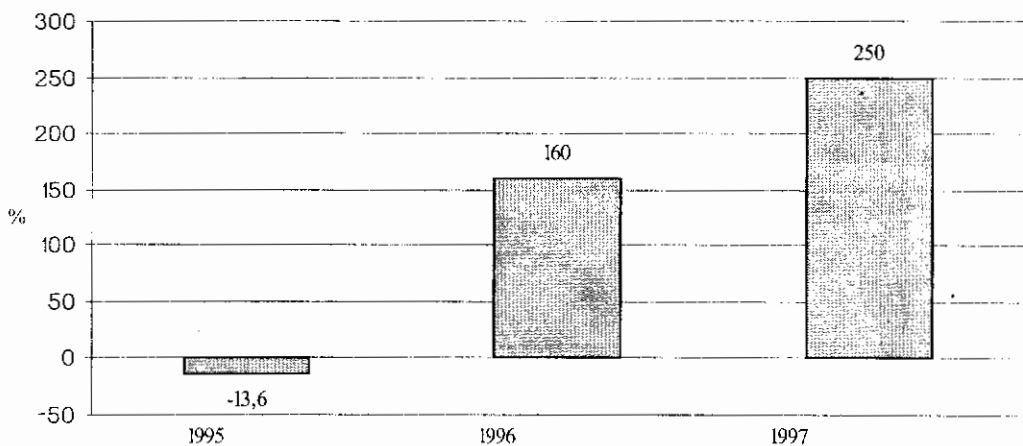
ნახაზი №11

მინერალური რესურსების ექსპორტი (მლნ. დოლარი)

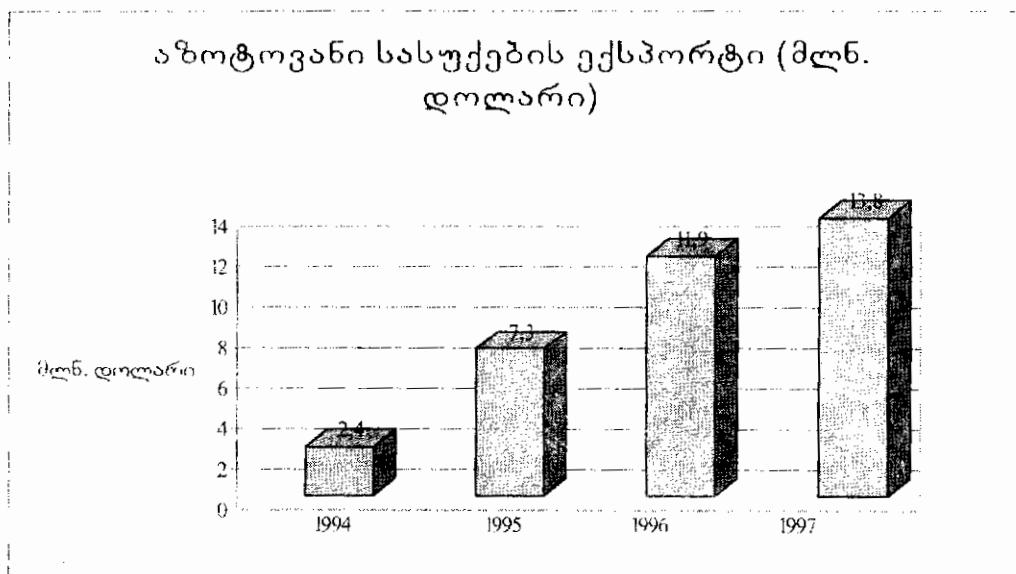
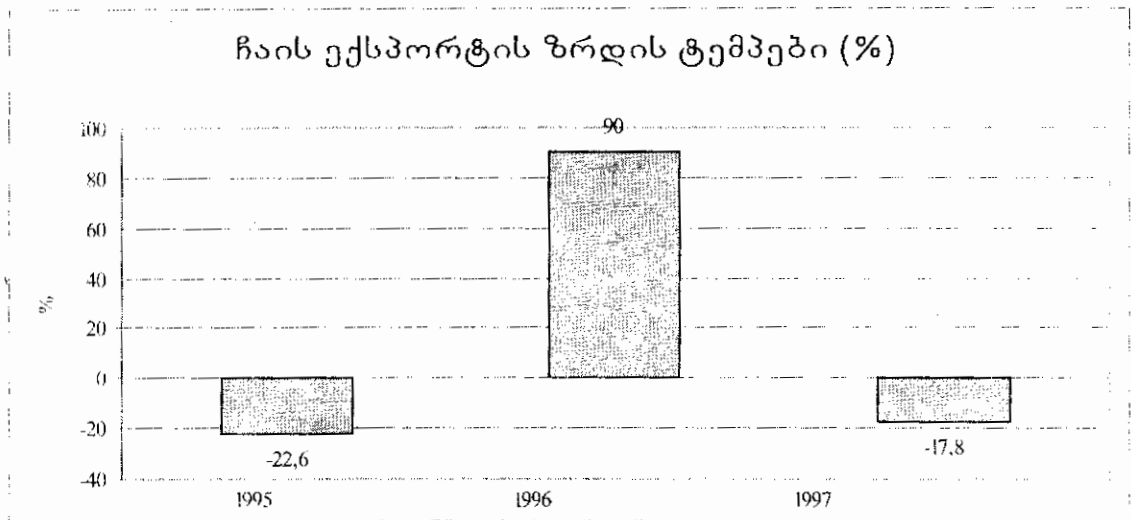
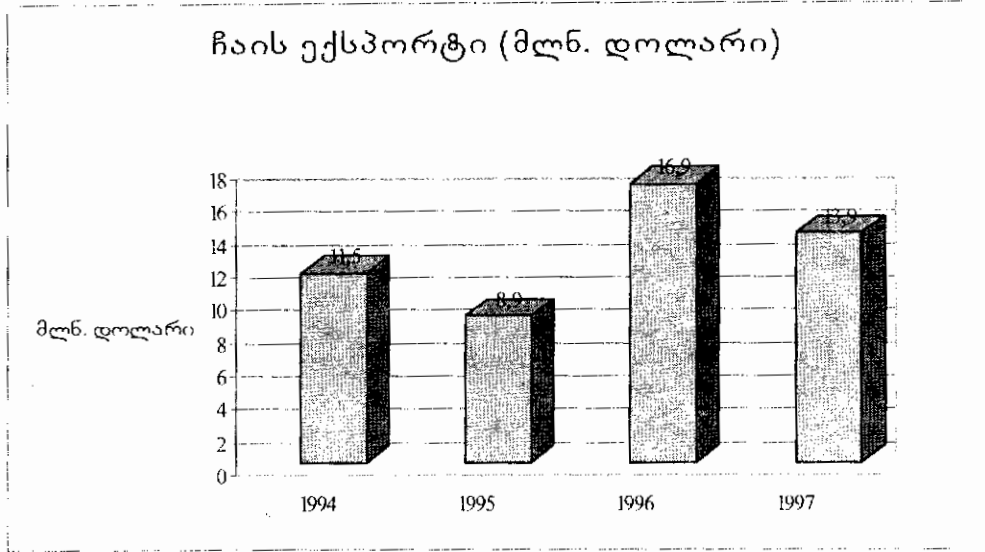


ნახაზი №12

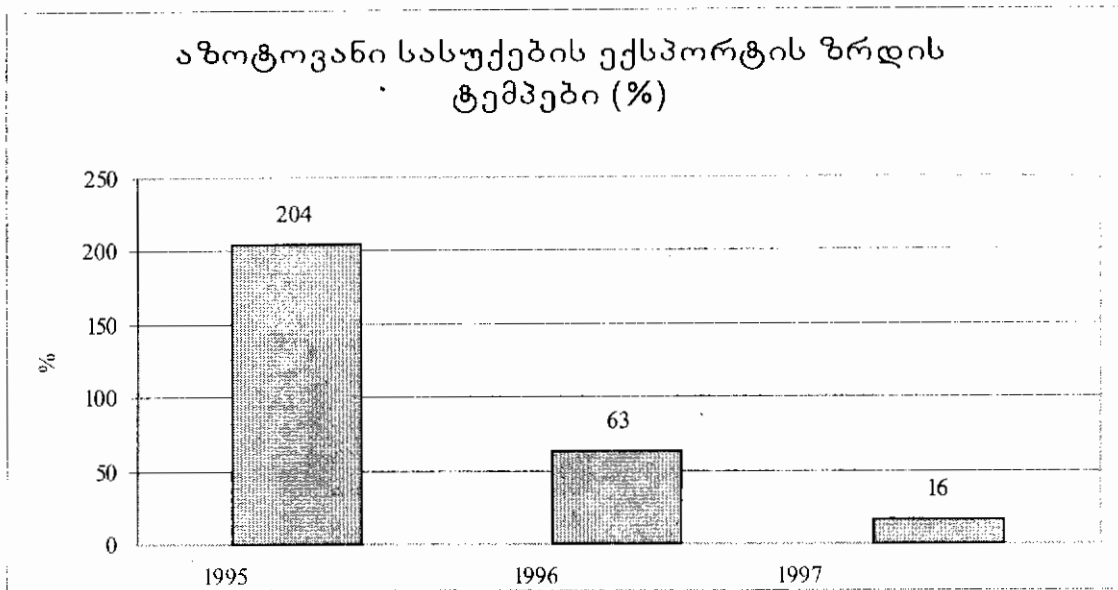
მინერალური წყლების ზრდის ტემპები (%)



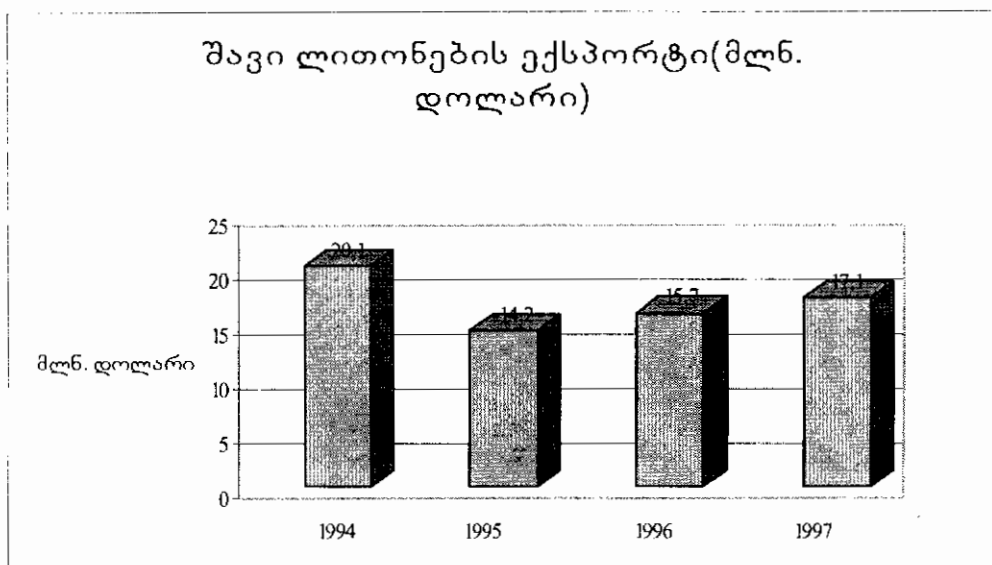




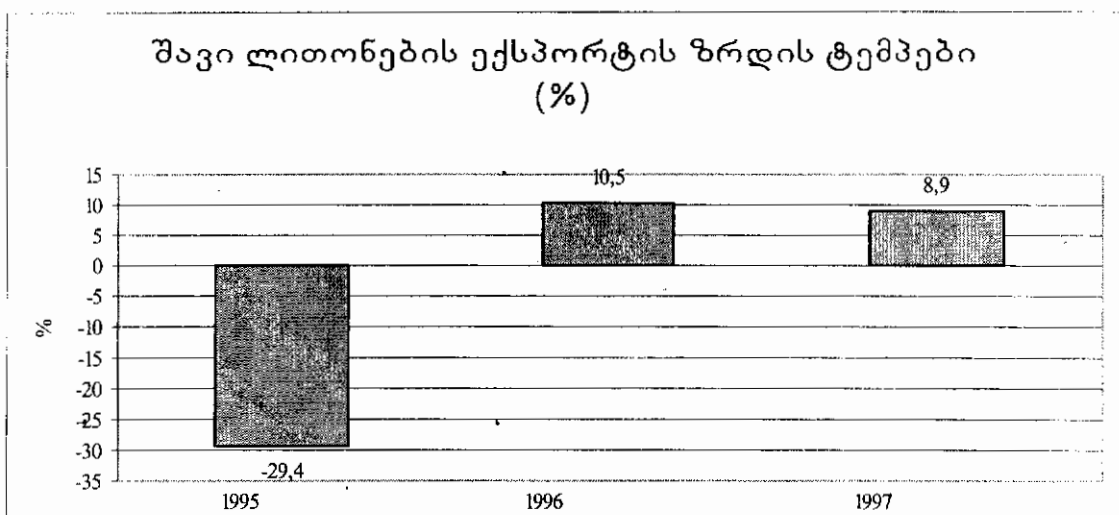
ნახაზი №16



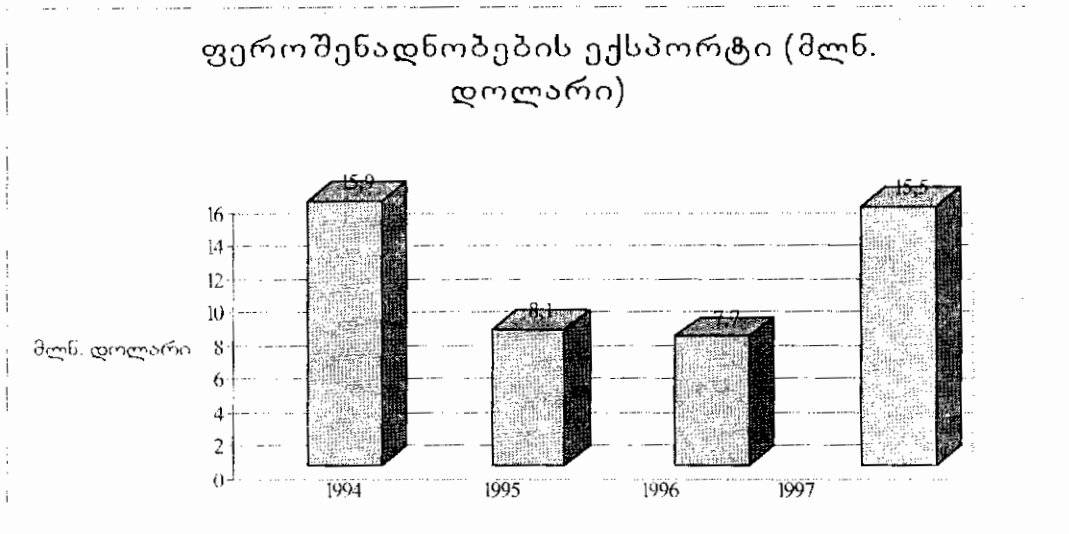
ნახაზი №17



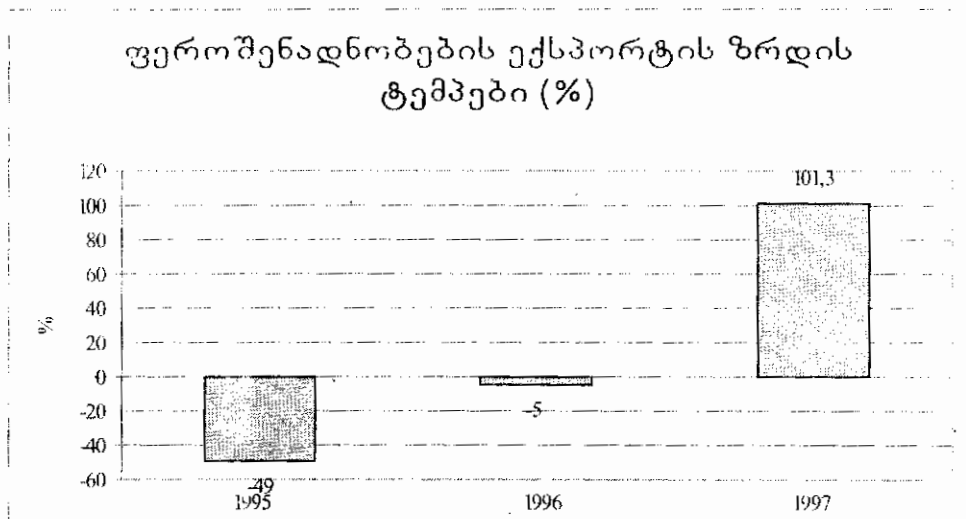
ნახაზი №18



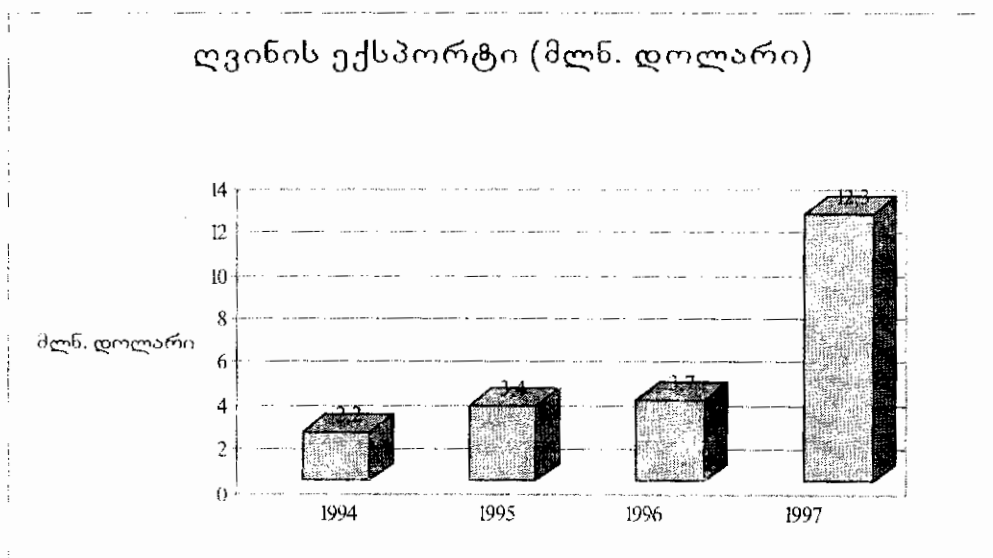
ნახაზი №19



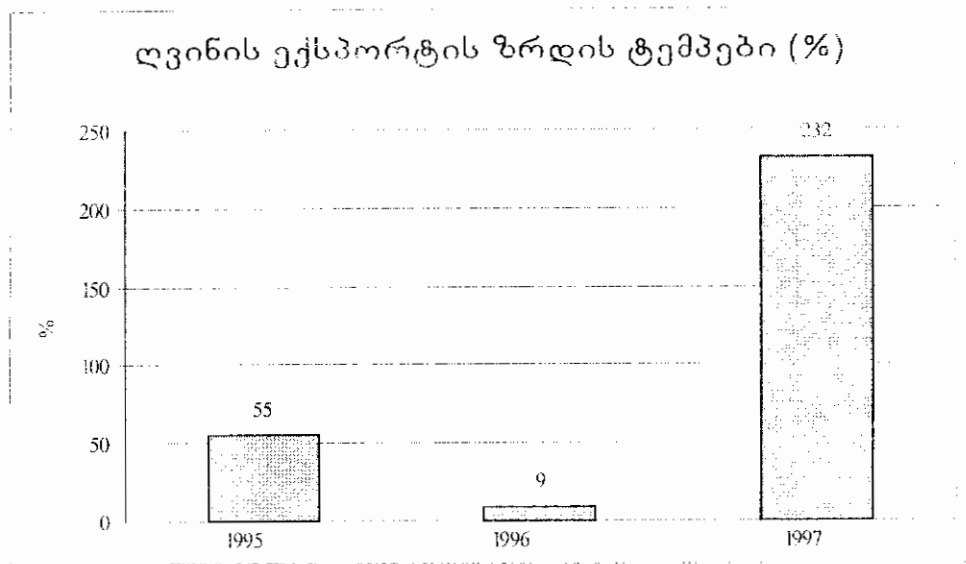
ნახაზი №20



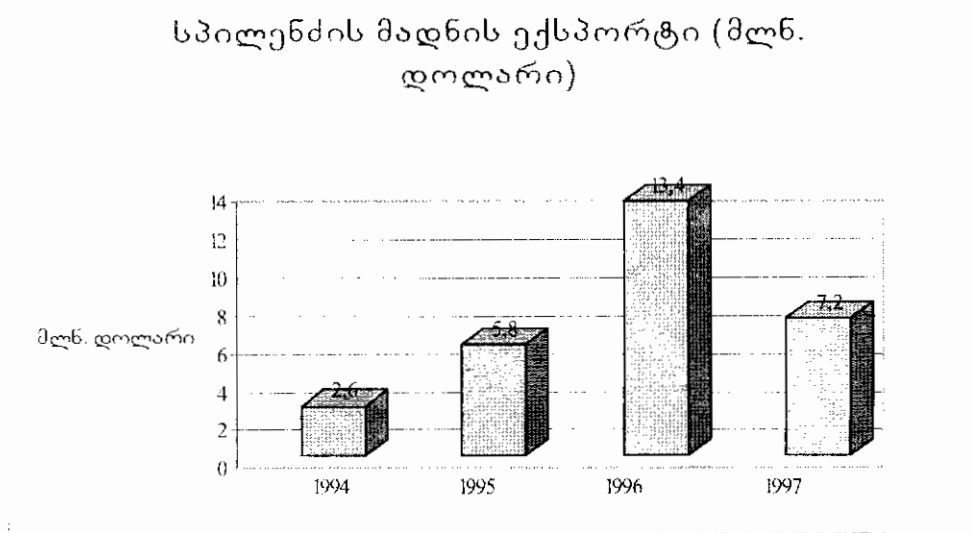
ნახაზი №21



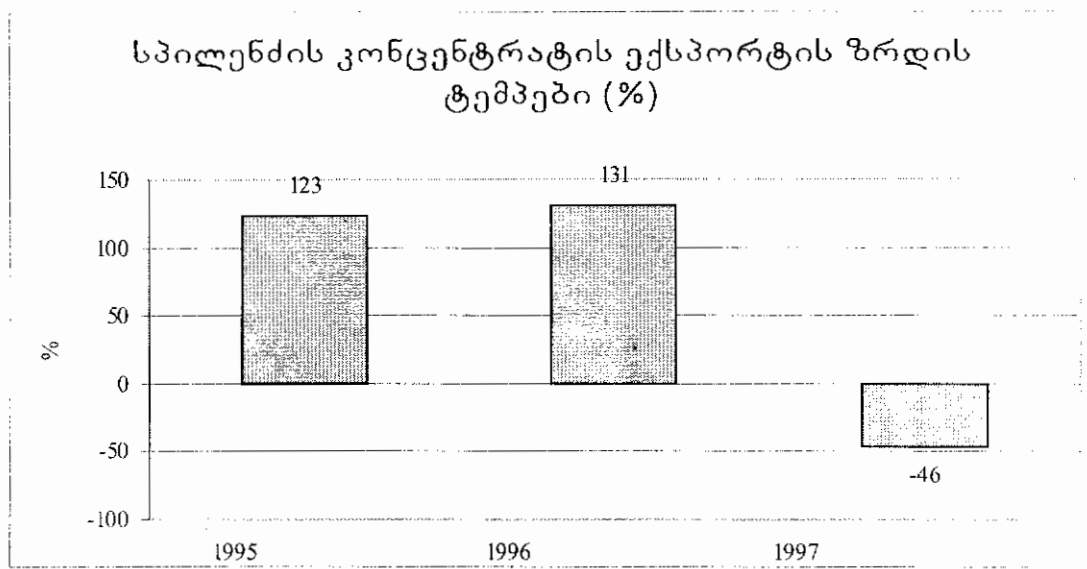
ნახაზი №22



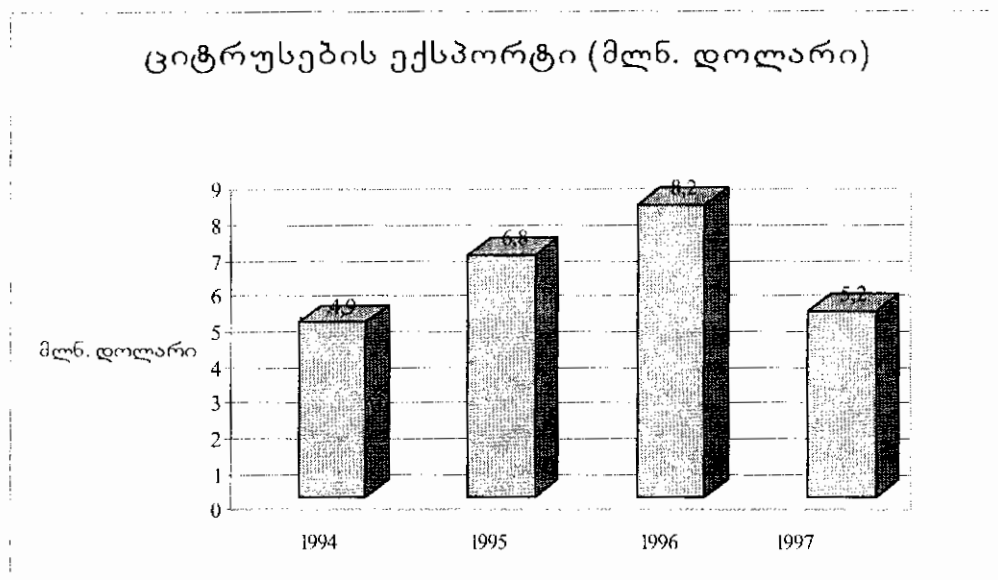
ნახაზი №23



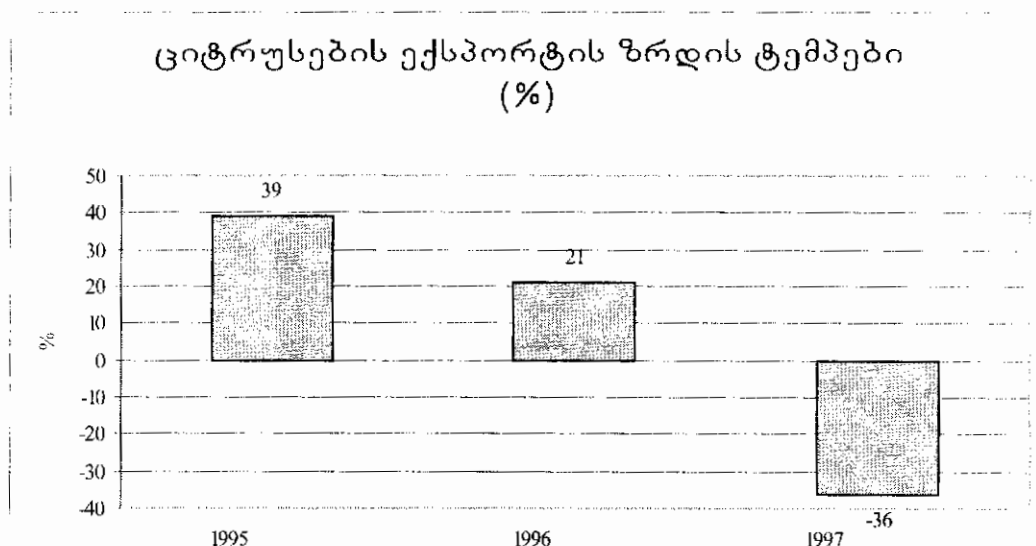
ნახაზი №24



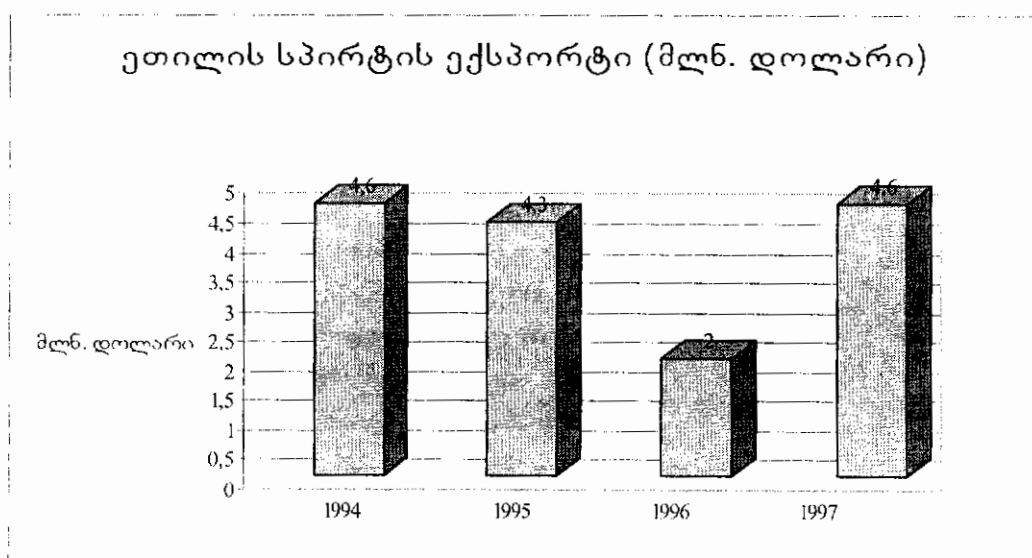
ნახაზი №25



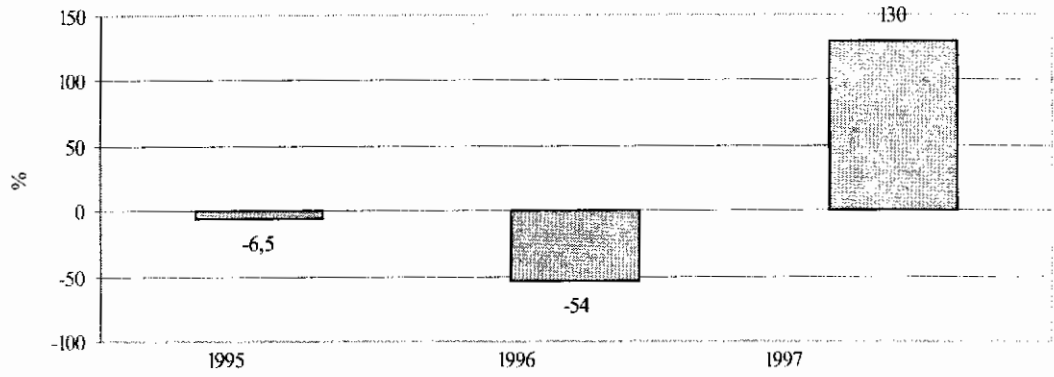
ნახაზი №26



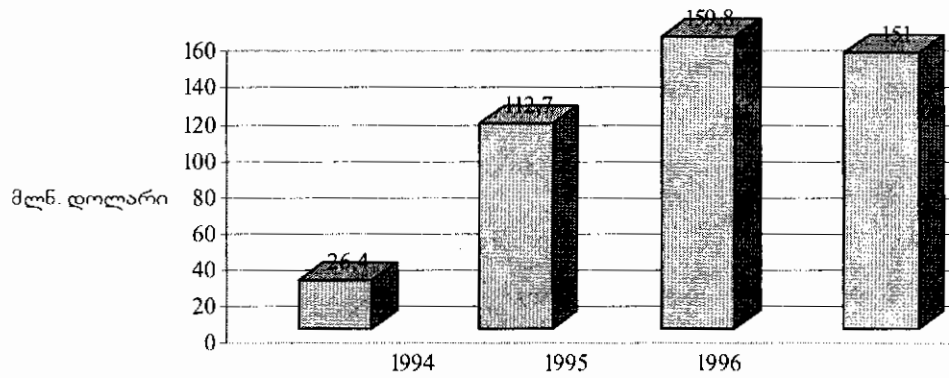
ნახაზი №27



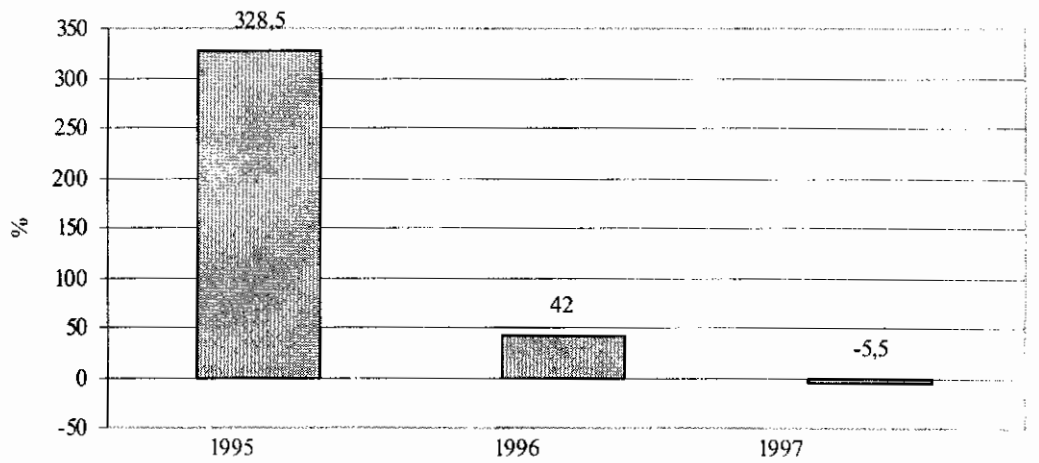
ეთილის სპირტის ექსპორტის ზრდის ტემპები (%)



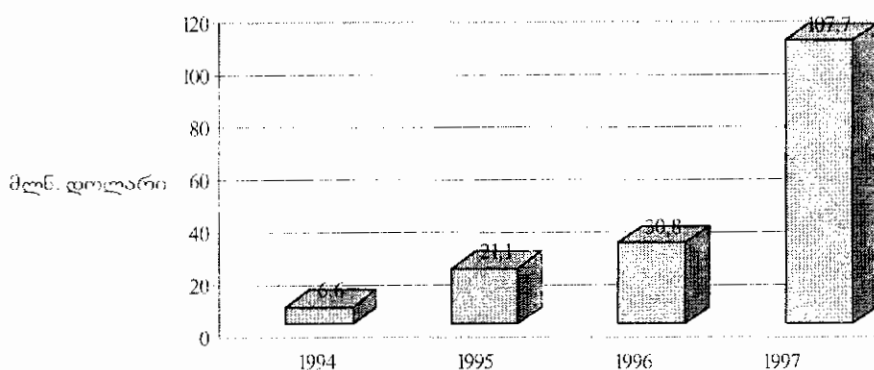
ნავთობპროდუქტების იმპორტი (მლნ. დოლარი)



ნავთობპროდუქტების იმპორტის ზრდის ტემპები (%)

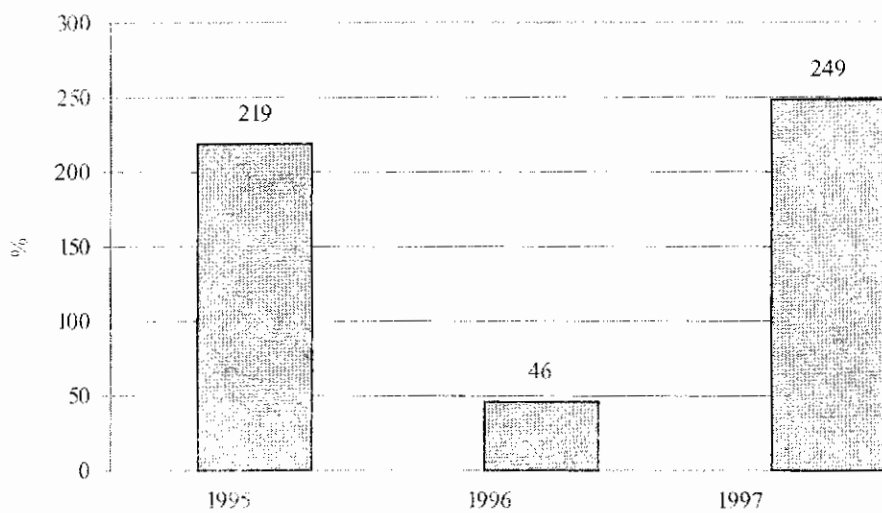


თამბაქოს იმპორტი (მლნ. დოლარი)



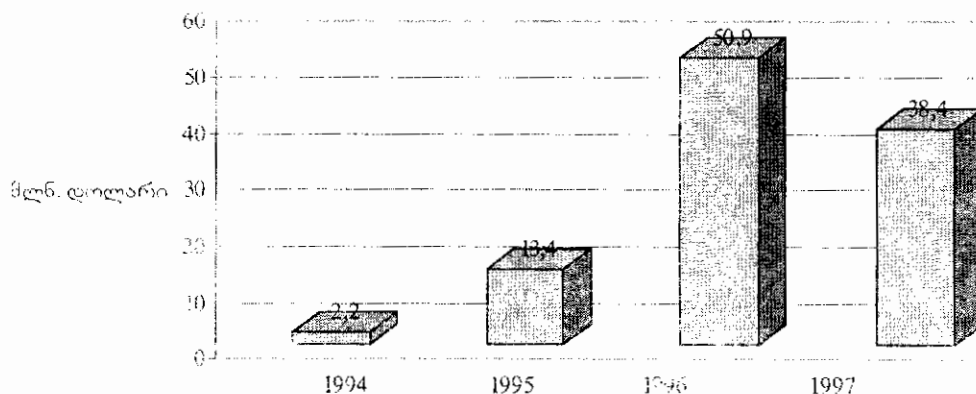
ნახაზი №32

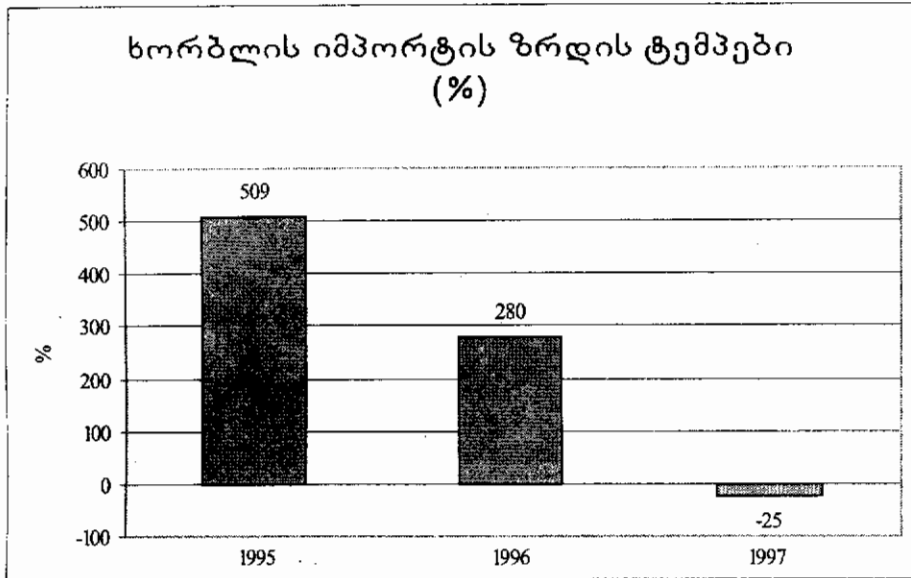
თამბაქოს იმპორტის ზრდის ტემპები (%)



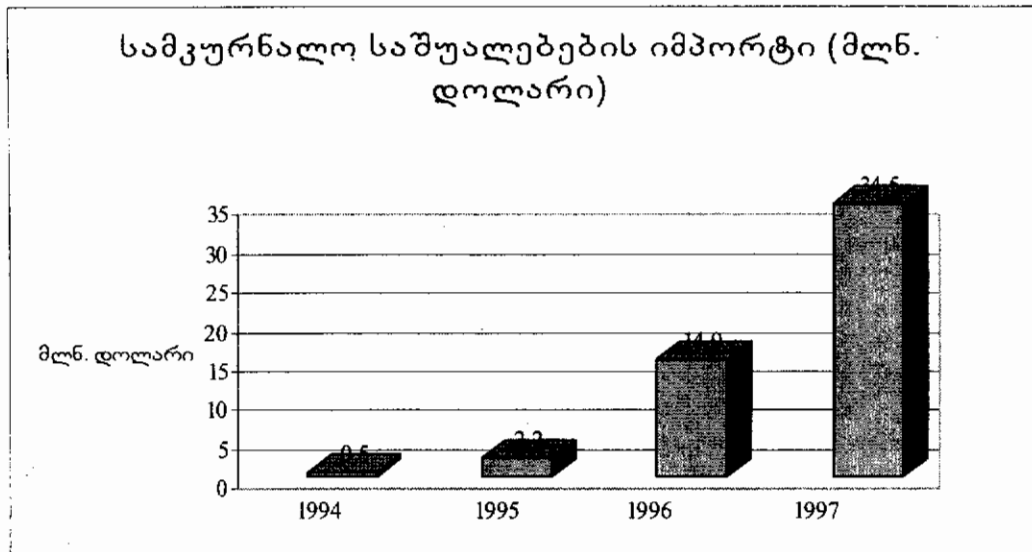
ნახაზი №33

ხორბლის იმპორტი (მლნ. დოლარი)

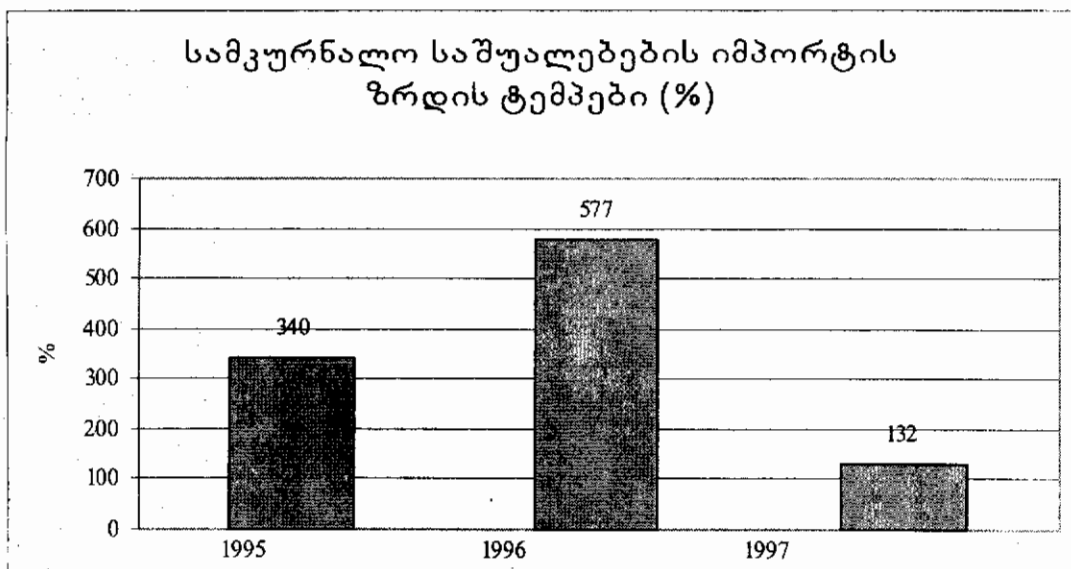




ნახაზი №35

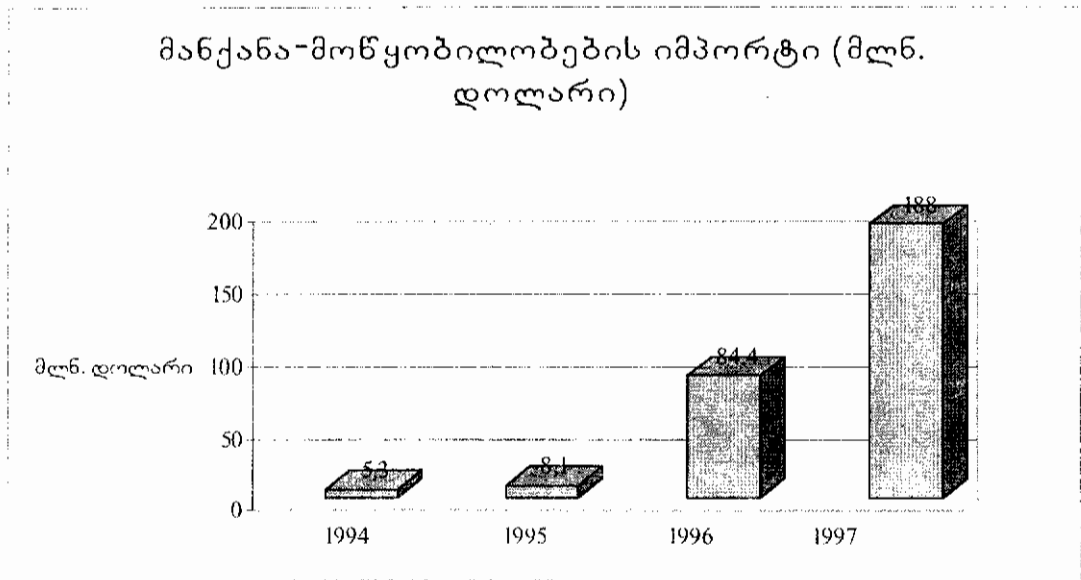


ნახაზი №36

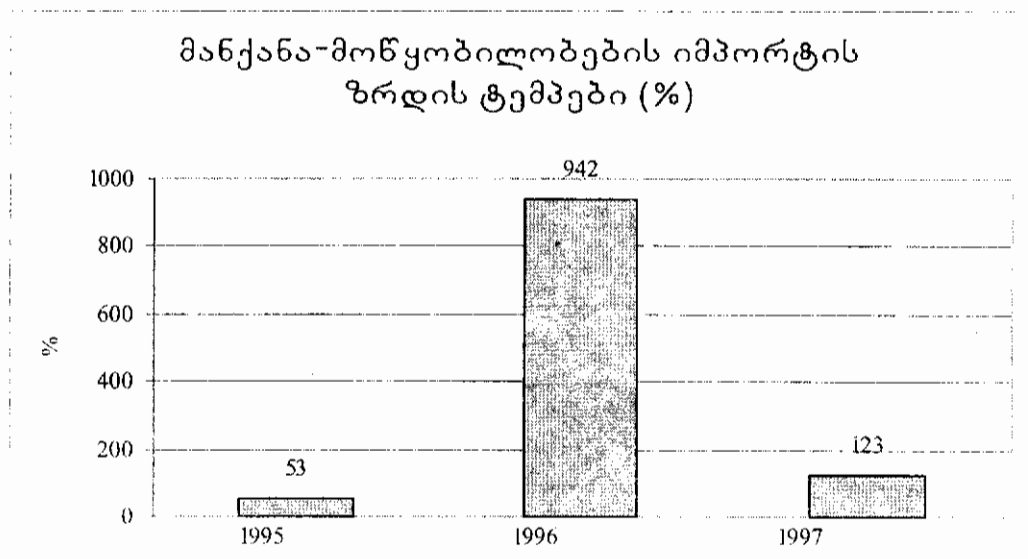




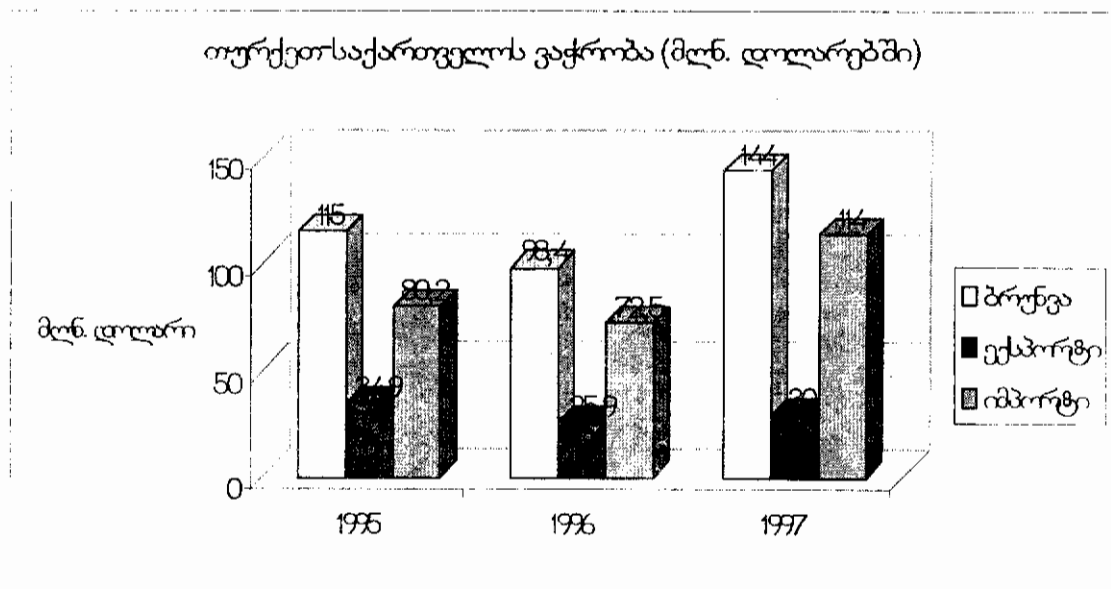
ნახაზი №37

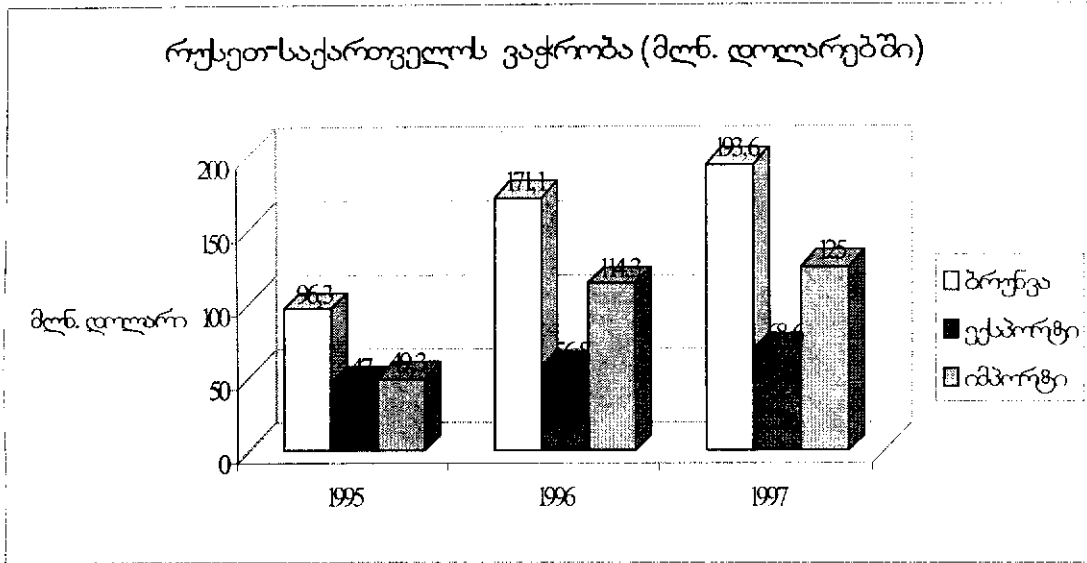


ნახაზი №38

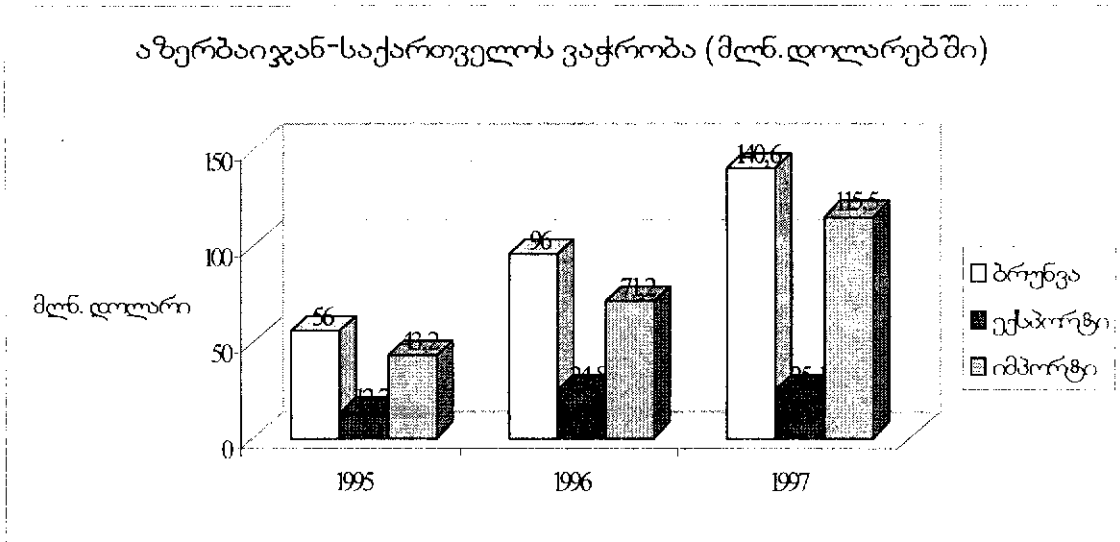


ნახაზი №39

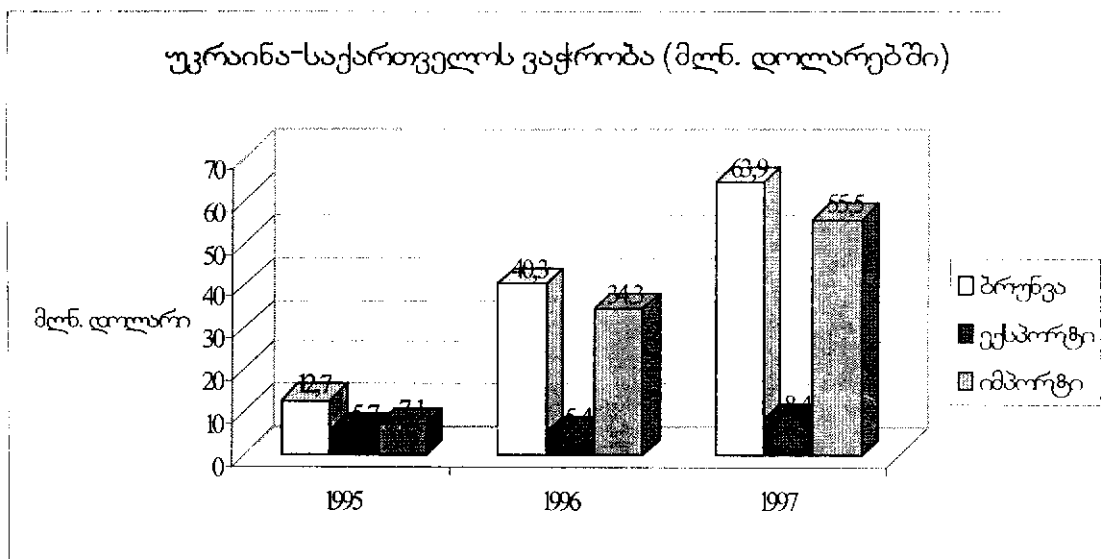




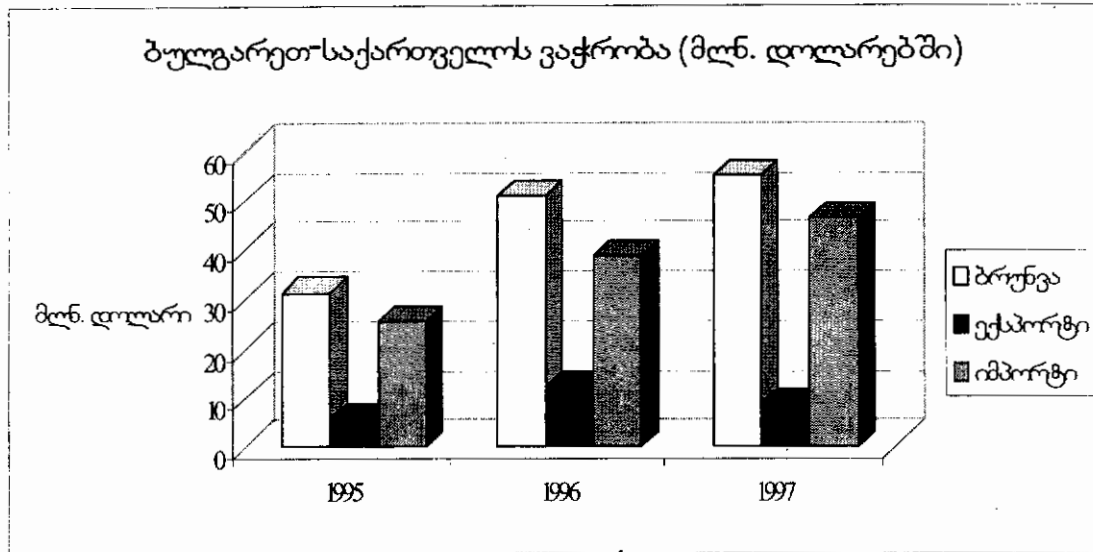
ნახაზი №41



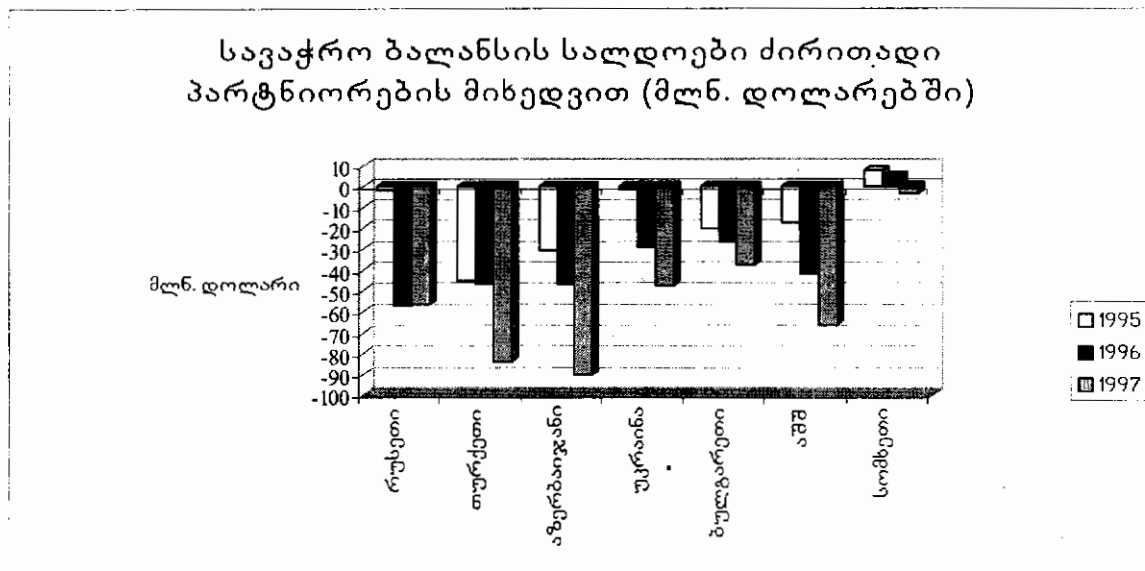
ნახაზი №42



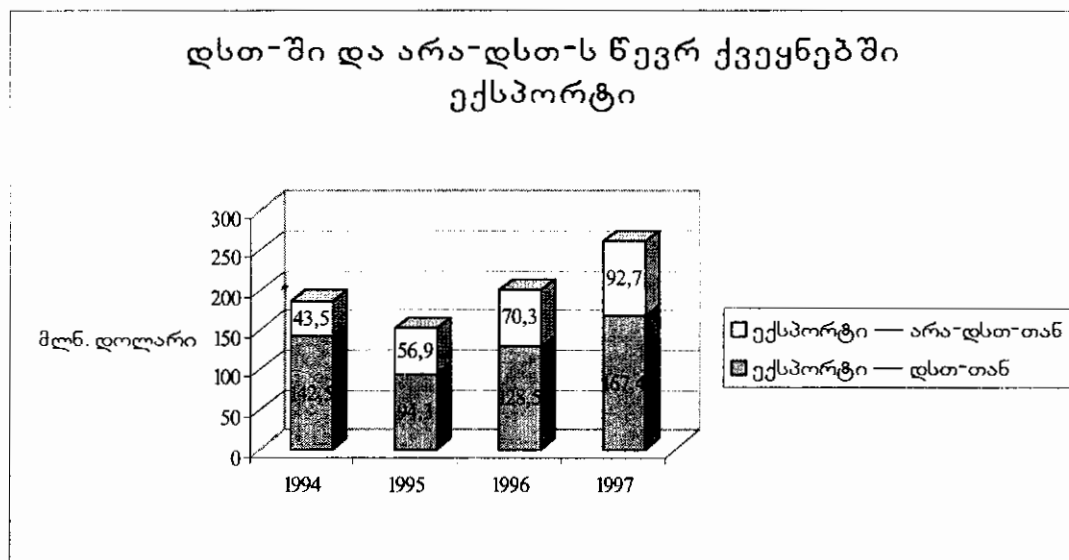
ნახაზი №43

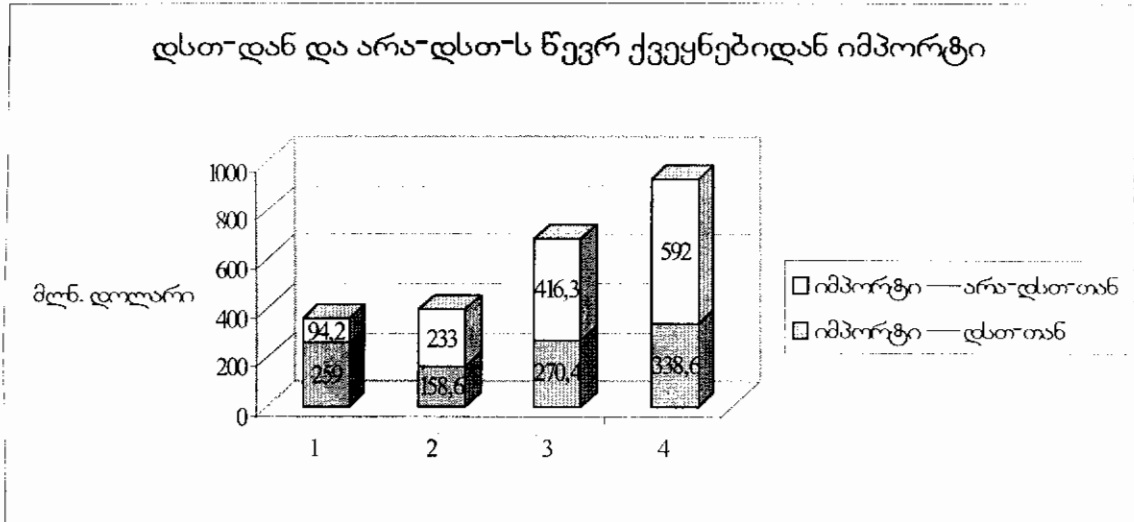


ნახაზი №44

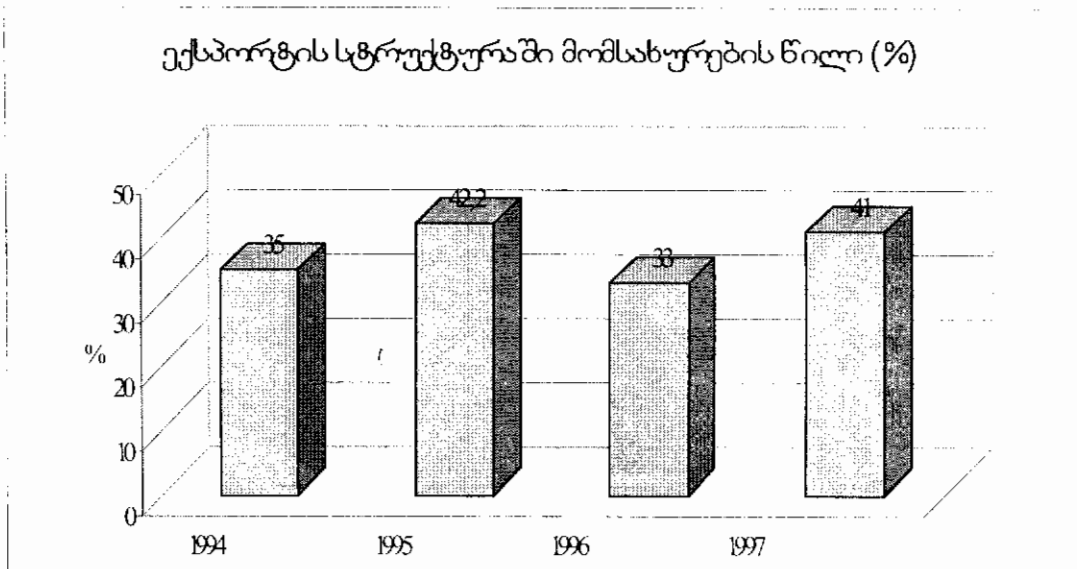


ნახაზი №45





ნახაზი №47



ნახაზი №48

